

T.C
KARACABEY KAYMAKAMLIĞI
İLÇE MİLLİ EĞİTİM MÜDÜRLÜĞÜ
İSTİKLAL ORTAOKULU MÜDÜRLÜĞÜ

2024-2028 STRATEJİK PLANI



İSTİKLAL MARŞI

Korkma, sönmez bu şafaklarda yüzen al sancak;
Sönmeden yurdumun üstünde tüten en son ocak.
O benim milletimin yıldızıdır, parlayacak;
O benimdir, o benim milletimindir ancak.

Çatma, kurban olayım, çehreni ey nazlı hilal!
Kahraman ırkıma bir gül! Ne bu şiddet, bu celal?
Sana olmaz dökülen kanlarımız sonra helal...
Hakkıdır Hakk'a tapan milletimin istiklal!

Ben ezelden beridir hür yaşadım, hür yaşarım.
Hangi çılgın bana zincir vuracakmış? Şaşarım!
Kükremiş sel gibiyim, bendimi çiğner, aşarım.
Yırtarım dağları, enginlere sığmam taşarım.

Garbın afakını sarmışsa çalkın zırhı duvar,
Benim iman dolu göğsüm gibi serhaddim var.
Ulusun, korkma! Nasıl böyle bir imanı boğar,
"Medeniyet!" dediğin tek dişi kalmış canavar?

Arkadaş! Yurduma alçakları uğratma sakın.
Siper et gövdeni, dursun bu hayasızca akın.
Doğacaktır sana va'dettiği günler Hakk'ın...
Kim bilir, belki yarın, belki yarından da yakın.

Bastığın yerleri "toprak!" diyerek geçme, tanı:
Düşün altındaki binlerce kefensiz yatanı.
Sen şehit oğlusun, incilme, yazıktır atanı:
Verme, dünyaları alsan da, bu cennet vatanı.

Kim bu cennet vatanın uğruna olmaz ki feda?
Şüheda fışkıracak toprağı sıksan, şüheda!
Canı, cananı bütün varımı alsın da Huda,
Elmesin tek vatanından beni dünyada cüda.

Ruhumun senden, İlahi, şudur ancak emeli:
Değmesin mabedimin göğsüne namahrem eli.
Bu ezanlar ezanlar-ki şahadetleri dinin temeli,
Ebedi yurdumun üstünde benim inemeli.

O zaman veda ile bin saede eder-ıarsa-ıaşım,
Her cehennemden, İlahi, boşanıp kanlı yaşım,
Fışkırır ruh-ı mücerred gibi yarden nâ şim;
O zaman yükselerek arşa değer belki başım.

Dalgaları sen de şafaklar gibi ey şanlı hilal!
Olsun artık dökülen kanlarımın hepsi helal!
Ebediyen sana yok, ırkıma yok izmihlal:
Hakkıdır, hür yaşamış bayrağımın hürriyet;
Hakkıdır, Hakk'a tapan milletimin istiklal!

Mehmet AKIF ERSOY

Öğretmenler;
Yeni Nesil Sizin
Eseriniz Olacaktır.

A. Ö. Ö.

GENÇLİĞE HİTABE


Ey Türk gençliği! Birinci vazifen, Türk İstikbalini, Türk Cumhuriyetini, İhtilal, muhalaza ve müdafaa etmektir.

Mevduiyetinin ve istikbalinin yegane temeli budur. Bu temeli, senin, en kıymetli hazineniz, istikbalce dahi, seni, bu hazineden, mahrum etmek isteyecek, dahi ve harici, bethahkamlar olacaktır. Bir çün, istiklal ve cumhuriyet müdafaa mecburiyetine düşersen, vazifeye atılmak için, içinde buluracağın vaziyetin imkanı ve şartların düşünmeyeceksin! Bu imkanı ve şartları, çok namussal bir mahiyette tesahür edebilir. İstiklal ve cumhuriyetine kasbedecek düşmanlar, bütün dünyada emsal görülmemiş bir çabıyla müessesil olabilirler. Cabren ve hile ile azz vatânın, bütün kaleleri zaft edilmiş, bütün tersanelerine girilmiş, bütün orduları dağıtılmış ve memleketin her köşesi bilfihi işgal edilmiş olabilir. Bütün bu şartların dâha elim ve daha vahim olmak üzere, memleketin dâhilinde, kâhıra sarıp omlar çöktür ve dâbet ve hatta hyanat içinde bulurabilirler. Hatta bu kâhıra sarıp omlar şahsi menfaatlerini, müstevkîni siyasi emelleriyle terfih edebilirler. Millet, fekr u zaruret içinde harap ve bîkap düşmüş olabilir.

Ey Türk İstikbalinin evladı! Şey, bu ahval ve şartlar içinde dahi, vazifen, Türk İstikbal ve Cumhuriyetini kurtarmaktır! Muhtay olduğun kuvveti, dânesararmâhî asil kanda, mevcuttur!

B. Ö. Ö.

Okul/Kurum Bilgileri

İli: BURSA		İlçesi: KARACABEY	
Adres:	Mecidiye Mahallesi Üç Kuyular Cad. No:5	Coğrafi Konum (link)	https://tinyurl.com/istiklaloo 
Telefon Numarası:	02246762322	Faks Numarası:	0224 676 23 22
e-Posta Adresi:	713915@meb.k12.tr	Web Sayfası Adresi:	https://istiklalortaokulu.meb.k12.tr/
Kurum Kodu:	713915	Öğretim Şekli:	TAM GÜN

SUNUŞ



Bir milleti hür, bağımsız, şanlı, yüksek bir topluluk haline getirecek olan eğitim, amaç ve hedefleri önceden belli olan, anlık kararlarla değil de belli bir strateji dâhilinde yürütülen eğitimidir. Mustafa Kemal Atatürk'ün yukarıdaki sözünde vurguladığı "eğitim" de ancak planlı bir eğitimidir. Bu nedenle İstiklâl Ortaokulu olarak 2024 – 2028 yılları arasında hedeflerimizi belirleyerek bu alanda çalışmalarımıza hız vereceğiz.

İstiklâl Ortaokulu olarak bizler bilgi toplumunun gün geçtikçe artan bilgi arayışını karşılayabilmek için eğitim, öğretim, topluma hizmet görevlerimizi arttırmak istemekteyiz. Var olan değerlerimiz doğrultusunda dürüst, tarafsız, adil, sevgi dolu, iletişime açık, çözüm üreten, yenilikçi, önce insan anlayışına sahip bireyler yetiştirmek bizim temel hedefimizdir.

İstiklâl Ortaokulu stratejik planlama çalışmasına önce durum tespiti, yani okulun GZFT analizi yapılarak başlanmıştır. GZFT analizi tüm idari personelin ve öğretmenlerin katılımıyla uzun süren bir çalışma sonucu ilk şeklini almış, varılan genel sonuçların sadeleştirilmesi ise okul yönetimi ile öğretmenlerden den oluşan bir kurul tarafından yapılmıştır. Daha sonra GZFT sonuçlarına göre stratejik planlama aşamasına geçilmiştir. Bu süreçte okulun amaçları, hedefleri, hedeflere ulaşmak için gerekli stratejiler, eylem planı ve sonuçta başarı veya başarısızlığın göstergeleri ortaya konulmuştur. Denilebilir ki GZFT analizi bir kilometre taşıdır, okulumuzun bugünkü resmidir ve stratejik planlama ise bugünden yarına nasıl hazırlanmamız gerektiğine dair kalıcı bir belgedir. Ayrıca, her bir yıllık uygulama için gelişim planı hazırlanacaktır. Stratejik Plan' da belirlenen hedeflerimizi ne ölçüde gerçekleştirdiğimiz, plan dönemi içindeki her yılsonunda gözden geçirilecek ve gereken revizyonlar yapılacaktır.

İstiklâl Ortaokulu Stratejik Planı 2024-2028'te belirtilen amaç ve hedeflere ulaşmamızın Okulumuzun gelişme ve kurumsallaşma süreçlerine önemli katkılar sağlayacağına inanmaktayız. Planın hazırlanmasında emeği geçen Stratejik Plan Ekibi'ne ve uygulanmasında yardımcı olacak İlçe ve İl Milli Eğitim Müdürlüğü olmak üzere tüm kurum ve kuruluşlara öğretmen, öğrenci ve velilerimize teşekkür ederim.

Aydın YILDIRIM
İstiklâl Ortaokulu Müdürü

İÇİNDEKİLER

SUNUŞ	4
1. GİRİŞ VE STRATEJİK PLANIN HAZIRLIK SÜRECİ	7
1.1 Strateji Geliştirme Kurulu ve Stratejik Plan Ekibi.....	8
1.2 Planlama Süreci	8
2. DURUM ANALİZİ	10
2.1 Kurumsal Tarihçe	10
2.2 Uygulanmakta Olan Stratejik Planın Değerlendirilmesi.....	11
2.3 Mevzuat Analizi	12
2.4 Üst Politika Belgeleri Analizi.....	13
2.5 Faaliyet Alanları ile Ürün/Hizmetlerin Belirlenmesi.....	14
2.6 Paydaş Analizi	15
2.7 Kuruluş İçi Analiz	17
2.7.1 Teşkilat Şeması.....	18
2.7.2 İnsan Kaynakları.....	18
2.7.3 Teknolojik Düzey	20
2.7.4 Mali Kaynaklar	20
2.7.5 İstatistiki Veriler	21
2.8 Çevre Analizi (PESTLE).....	24
2.9 Güçlü ve Zayıf Yönler ile Fırsatlar ve Tehditler (GZFT) Analizi	25
2.10 Tespit ve İhtiyaçların Belirlenmesi.....	30
3. GELECEĞE BAKIŞ.....	33
3.1 Misyon.....	34
3.2 Vizyon	34
3.3 Temel Değerler	34
3.4 Amaç, Hedef ve Performans Göstergesi ile Stratejiler	35
4. MALİYETLENDİRME.....	42
5. İZLEME VE DEĞERLENDİRME	44
EKLER:	45

Tablolar Listesi

Tablo 1. Strateji Geliştirme Kurulu ve Stratejik Plan Ekibi Tablosu	8
Tablo 2. Mevzuat Analizi Tablosu.....	12
Tablo 3. Üst Politika Belgeleri Analizi Tablosu	13
Tablo 4. Faaliyet Alanlar/Ürün ve Hizmetler Tablosu	14
Tablo 5. Paydaş Sınıflandırma ve Önceliklendirme Tablosu	15
Tablo 6. Okul Yönetici Sayıları	18
Tablo 7. Öğretmen Derslik Sayıları	18
Tablo 8. Branş Bazında Öğretmen/Norm/Mevcut /İhtiyaç Sayıları Tablosu	19
Tablo 9. Yardımcı Personel/Destek personeli, Sayıları Tablosu	19
Tablo 10. Okul Binasının Fiziki Durumu Tablosu	19
Tablo 11. Teknoloji ve Bilişim Altyapısı Analiz Tablosu	20
Tablo 12. Gelir Gider Tablosu	21
Tablo 13. Tespit ve ihtiyaçlar Tablosu	30
Tablo 14. Tahmini Maliyet Tablosu	42

Şekiller Listesi

Şekil 1. Organizasyon Şeması.....	18
-----------------------------------	----

1.BÖLÜM

GİRİŞ VE STRATEJİK PLANIN HAZIRLIK SÜRECİ

1. GİRİŞ VE STRATEJİK PLANIN HAZIRLIK SÜRECİ

1.1 Strateji Geliştirme Kurulu ve Stratejik Plan Ekibi

2024-2028 dönemi stratejik plan hazırlanması süreci Üst Kurul ve Stratejik Plan Ekibinin oluşturulması ile başlamıştır. Ekip tarafından oluşturulan çalışma takvimi kapsamında ilk aşamada durum analizi çalışmaları yapılmış ve durum analizi aşamasında paydaşlarımızın plan sürecine aktif katılımını sağlamak üzere paydaş anketi, toplantı ve görüşmeler yapılmıştır. Durum analizinin ardından geleceğe yönelim bölümüne geçilerek okulumuzun amaç, hedef, gösterge ve eylemleri belirlenmiştir. Çalışmaları yürüten ekip ve kurul bilgileri altta verilmiştir..

Tablo 1. Strateji Geliştirme Kurulu ve Stratejik Plan Ekibi Tablosu

StratejiGeliştirmeKuruluBilgileri		StratejikPlanEkibiBilgileri	
AdıSoyadı	Ünvanı	AdıSoyadı	Ünvanı
Aydın YILDIRIM	Okul Müdürü	Ekrem DEMİRTAŞ	Müdür Yrd.
Ekrem DEMİRTAŞ	Müdür Yrd.	Zafer AKCAN	Öğretmen
Zafer AKCAN	Öğretmen	Ferudun ÖZLEK	Öğretmen
Sezai ALTAY	Okul Aile B.B.	Çağlar GÜVEN	Öğretmen
Nurşen TORUN	Okul Aile B.Üye	Mürife SARIÇİÇEK	Öğretmen
		Merve YILDIZ	Veli

1.2 Planlama Süreci

2024-2028 dönemi stratejik plan hazırlanma süreci Strateji Geliştirme Kurulu ve Stratejik Plan Ekibi'nin oluşturulması ile başlamıştır. Ekip tarafından oluşturulan çalışma takvimi kapsamında ilk aşamada durum analizi çalışmaları yapılmış ve durum analizi aşamasında, paydaşlarımızın plan sürecine aktif katılımını sağlamak üzere paydaş anketi, toplantı ve görüşmeler yapılmıştır. Durum analizinin ardından geleceğe yönelim bölümüne geçilerek okulumuzun amaç, hedef, gösterge ve stratejileri belirlenmiştir.

2.BÖLÜM

DURUM ANALİZİ

2. DURUM ANALİZİ

Durum analizi bölümünde okulumuzun mevcut durumu ortaya konularak neredeyiz sorusuna yanıt bulunmaya çalışılmıştır.

Bu kapsamda okulumuzun kısa tanıtımı, okul künyesi ve temel istatistikleri, paydaş analizi ve görüşleri ile okulumuzun Güçlü Zayıf Fırsat ve Tehditlerinin (GZFT) ele alındığı analize yer verilmiştir.

2.1.Kurumsal Tarihçe

İlçemizde 4 ilkokula ilaveten bir ilkokula daha ihtiyaç duyulması üzerine, bir iş adamı tarafından bir ilkokul yaptırılması teşebbüsüne geçilmiş, aynı iş adamı tarafından üzerine bir ilkokul inşa edilmek üzere bir arsa tahsisi istenmiştir. Bunun üzerine Mecidiye Mahallesi Üç Kuyular Caddesinde tamamı yaklaşık 5000 m² olan arsa devlet tarafından 1.584.177 TL ye kamulaştırılmış, 08.07.1980 tarihinde tapuya tescili gerçekleştirilmiştir.

İş adamının inşaaata başlamayı geciktirmesi üzerine devlet işi ele almış, 1981 yılında Bursa Valisi Zekai GÜMÜŞDİŞ tarafından temeli atılan okulumuz 05.09.1983 tarihinde Karacabey Kaymakamlığının teklifi ve valilik oluru ile “İstiklâl İlkokulu” adını almış ve 23.10.1983 tarihinde yapılan sade bir törenle hizmete girmiştir. Okulumuz 1991 yılından itibaren İlköğretim Okuluna dönüşmüştür.1995 yılında ikinci ek bina yapılarak hizmete girmiştir. 6287 sayılı kanun ile 4+4+4 eğitim sistemine geçilmesi nedeniyle 2013 tarihinde, ortaokula dönüştürülerek “İstiklâl Ortaokulu” adını almıştır. Taşıma merkezi olan okulumuzun yemekhanesi de Karacabey Belediyesi tarafından Ocak 2014 tarihinde yaptırılıp hizmete girmiştir.

A blok, B blok ve yemekhane olmak üzere üç bölümden oluşan okulumuzun yerleştiği alan 4526 metrekaredir. A blok 356, B blok326, yemekhane ise 156 metrekarelik alan kaplamaktadır. 1920 metrekarelik yer oyun ve bahçe alanı olarak kullanılmaktadır.

İstiklal Ortaokulu; Karacabey ilçesinin Mecidiye Mahallesi Üç Kuyular Caddesi’nde, Bursa – Çanakkale karayolu kenarında yer almaktadır. İstiklal Ortaokulu bölgesinde; Karacabey Devlet Hastanesi, Karacabey Otogarı, Kapalı Spor Salonu, Futbol Sahası ve Ziraat Odası bulunmaktadır.

Okulda bulunan kütüphane öğlen aralarında kullanıma açıktır. Her yıl öğrencilere kitap okuma konusunda çeşitli belgeler verilmektedir. Fen laboratuvarı ise öğretmenlerin gözetiminde rahatlıkla kullanılmaktadır. Okulun tüm sınıflarında “Fatih Projesi” kapsamında kullanılan etkileşimli tahtalar bulunmaktadır. Her yıl “Hep Birlikte Başarılı Olalım” projesi kapsamında ortak sınavlarda dereceye giren, sınıf bazında en çok kitap okuyan ve okulda devamsızlık yapmayan öğrenciler ödüllendirilmektedir.8.sınıf öğrencilerin akademik anlamda başarılı olmaları için öğretmenler tarafından “Koçluk” sistemi uygulanmaktadır. İstiklal Ortaokulunda; Beslenme Dostu Okul Projesi, Temel Eğitim Sonrası Kariyer Danışmanlığı Projesi, Atık Pil Toplama Projesi, Kitap Okuma Projesi, TÜBİTAK 4006 Projesi, TEKNOFEST gibi birçok sosyal ve kültürel faaliyet düzenlenmektedir. Belirli gün ve haftalara gereken önem verilmekte, yapılan çalışmalar mutlaka sergilenmektedir. Çevreci, değerlerine sahip çıkan bireyler yetiştirmek için her yıl sosyal sorumluluk projeleri öğretmenlerin özverili çalışmaları neticesinde yapılmaktadır. Okul gezileri, piknikler ve düzenlenen çeşitli etkinliklerle eğitim öğretimi hayata taşımaktadır. Yerel ve ulusal çapta açılan sosyal ve kültürel yarışmalara azami ölçüde katılım sağlanmaktadır.

Stratejik Plan Hazırlama Ekibi

2.2 Uygulanmakta Olan Stratejik Planın Değerlendirilmesi

İstiklal Ortaokulu 2019-2023 Stratejik Planı 2019 yılında yürürlüğe girmiştir. Stratejik Plan; hazırlık süreci, durum analizi, geleceğe bakış, maliyetlendirme ile izleme ve değerlendirme bölümlerinden oluşmaktadır. 2019-2023 Stratejik Planı'nda 3 amaç, 4 strateji, 14 performans göstergesi ve 15 eylem bulunmaktadır. Okulumuz stratejik plan hazırlama ekibi tarafından üretilen veri setlerine dayalı olarak söz konusu performans göstergeleri analiz edildiğinde, plan öncesi döneme göre ilerleme kaydeden, mevcut durumunu koruyan veya gerileme olduğu tespit edilen bazı performans göstergeleri olduğu belirlenmiştir. İstiklal ortaokulu 2019-2023 Stratejik Planı'nda yer alan ve "Kayıt bölgemizdeki ortaokul kademesindeki öğrencilerin okullaşma oranlarını artıran, uyum ve devamsızlık sorunlarını gideren etkin bir eğitim ve öğretime erişim süreci hâkim kılınacaktır.." şeklinde ifade edilen Amaç 1 kapsamında toplam 3 performans göstergesi bulunmaktadır. Bu performans göstergelerinin ikisinde yüksek performans sergilendiği görülmüştür. Diğer taraftan, söz konusu amaç kapsamındaki 1 performans göstergesinin değerinde istenilen başarıya ulaşılamadığı tespit edilmiştir. "Öğrencilerimizin bilişsel, duygusal ve fiziksel olarak çok boyutlu gelişimini önemseyen nitelikli eğitim yapısı oluşturulacaktır.." şeklinde ifade edilen Amaç 2 kapsamındaki performans göstergeleri analiz edildiğinde, bu göstergelerin verilerinin tam olduğu ve plan dönemi başlangıç değerlerine kıyasla tüm performans göstergelerinde ilerleme kaydedildiği tespit edilmiştir. İstiklal Ortaokulu 2019-2023 Stratejik Planı'nda yer alan Amaç 3 "Okulumuzun beşeri, mali, fiziki ve teknolojik unsurları ile yönetim ve organizasyonu, eğitim ve öğretimin niteliğini ve eğitime erişimi yükseltecek biçimde geliştirilecektir." şeklinde ifade edilmiş olup bu amaç kapsamındaki performans göstergeleri analiz edildiğinde, bu göstergelerin verilerinin tam olduğu ve plan dönemi başlangıç değerlerine kıyasla tüm performans göstergelerinde ilerleme kaydedildiği tespit edilmiştir. İstiklal Ortaokulu 2024-2028 Stratejik Planı dönemi için idarenin güçlü yönlerinden ve fırsatlarından yararlanarak önceki tecrübeler rehberliğinde günümüz ve gelecek hedeflerine uygun ve ulaşılabilir performans göstergelerinin belirlenmesine yönelik çalışmalar yapılmıştır.

2.3. MEVZUAT ANALİZİ

İstiklal Ortaokulu yürüttüğü faaliyetleri, Milli Eğitim Temel Kanununda belirlenen ilke ve amaçlar, kalkınma planları, programları, ilgili mevzuat ve benimsediği temel ilkeler çerçevesinde planlamak, var olma nedenini tanımlayarak geleceğe yönelik vizyonunu oluşturmak, yürüttüğü faaliyetlerin stratejik amaçlarını, ölçülebilir hedeflerini saptamak, önceden belirlenmiş göstergeler doğrultusunda performanslarını ölçmek ve bu sürecin izleme ve değerlendirmesini yaparak katılımcı bir yönetim anlayışıyla stratejik planlama yapmaktadır.

Tablo2: Mevzuat Analizi

Tablo 2: Mevzuat Analizi Tablosu

Yasal Yükümlülük	Dayanak	Tespitler	İhtiyaçlar
<ul style="list-style-type: none"> Müdürlüğümüz "Dayanak" başlığı altında sıralanan Kanun, Kanun Hükmünde Kararname, Tüzük, Genelge ve Yönetmeliklerdeki ilgili hükümleri yerine getirmekle mükelleftir. Müdürlüğümüz "eğitim-öğretim hizmetleri, insan kaynakları, halkla ilişkiler, fiziki ve mali destek hizmetleri, stratejik plan hazırlama, stratejik plan izleme-değerlendirme süreci iş ve işlemleri" faaliyetlerini yürütmektedir. Faaliyetlerimizden öğrenciler, öğretmenler, personel, yöneticiler ve öğrenci velileri doğrudan etkilenmektedir. Müdürlüğümüz resmi kurum ve kuruluşlar, sivil toplum kuruluşları ve özel sektörle mevzuat hükümlerine aykırı olmamak ve faaliyet alanlarını kapsamak koşuluyla protokoller ve diğer işbirliği çalışmalarını yürütme yetkisine haizdir 	<ul style="list-style-type: none"> T.C. Anayasası 1739 Sayılı Millî Eğitim Temel Kanunu 652 Sayılı MEB Teşkilat ve Görevleri Hakkındaki Kanun Hükmünde Kararname 222 Sayılı Millî Eğitim Temel Kanunu (Kabul No: 5.1.1961, RG: 12.01.1961 / 10705-SonEk ve Değişiklikler: Kanun No: 12.11.2003/ 5002, RG:21.11.2003 657 Sayılı Devlet Memurları Kanunu 5442 Sayılı İl İdaresi Kanunu 3308 Sayılı Mesleki Eğitim Kanunu 439 Sayılı Ek Ders Kanunu 4306 Sayılı Zorunlu İlköğretim ve Eğitim Kanunu 5018 sayılı Kamu Mali Yönetimi ve Kontrol Kanunu MEB Personel Mevzuat Bülteni Taşıma Yoluyla Eğitime Erişim Yönetmeliği MEB Millî Eğitim Müdürlükleri Yönetmeliği (22175 Sayılı RGY ayrılan) Millî Eğitim Bakanlığı Rehberlik ve Psikolojik Danışma Hizmetleri Yönetmeliği 04.12.2012/202358 Sayı İl İlçe MEM'in Teşkilatlanması 43 No'lu Genelge 26 Şubat 2018 tarihinde yayımlanan Kamu İdarelerinde Stratejik Planlamaya İlişkin Usul ve Esaslar Hakkındaki Yönetmelik Okul Öncesi Eğitim ve İlköğretim Kurumları Yönetmeliği Sosyal Etkinlikler Yönetmeliği MEB Eğitim Kurulları ve Zümreleri Yönergesi 	<ul style="list-style-type: none"> Müdürlüğümüzün hizmet alanları çok çeşitlidir ve hedef kitlesi nicelik itibarıyla oldukça büyüktür. Farklı hizmet alanları ile ilgili diğer kamu kurum ve kuruluşlarıyla yapılan protokollerde, diğer kurumların tabi oldukları mevzuattaki farklılıklardan dolayı yetki çatışması yaşanmamaktadır. Fakat diğer kamu kurum ve kuruluşlarının faaliyet alanlarında eğitim-öğretim hizmetlerine yeteri kadar yer verilmediğinden, herhangi bir destek talebi gerçekleştirildiğinde mevzuata dayandırmada güçlük yaşamaktadırlar. Müdürlüğümüz hiçbir hizmetinde mevzuattaki hükümlere aykırı davranmamaktadır. Tüm hizmetler mevzuat çerçevesinde gerçekleşmektedir. Fakat mevzuata aykırı olmamak koşuluyla eğitim faaliyetlerimiz, eğitim hizmetinin verildiği bölgenin ekonomik, sosyal, ekolojik, jeolojik vb. dinamikleri dikkate alınarak yürütülmektedir. 	<ul style="list-style-type: none"> Müdürlüğümüzün faaliyetleri gereği sağlık, güvenlik, altyapı çalışmaları gibi ek hizmetlere ihtiyaç duymaktadır. Bunun yanında öğrencilerimizin akademik ve sosyal becerilerinin geliştirilmesi, öğretmenin yöneticilerimizin mesleki gelişimlerine destek sağlanması amacıyla diğer kurumlarla işbirliği yapılması gerekmektedir. Bu işbirliği kapsamında diğer kurumların mevzuatının eğitim hizmetlerine yeteri kadar yer verecek şekilde düzenlenmesi gerekmektedir.

2.4 Üst Politika Belgeleri Analizi

Üst politika belgeleri;

- 12. Kalkınma Planı
- Cumhurbaşkanlığı Programı,
- Orta Vadeli Program,
- Cumhurbaşkanlığı Yıllık Programı,
- Millî Eğitim Bakanlığı Stratejik Planı,
- İl Millî Eğitim Müdürlüğü Stratejik Planı,
- İlçe Millî Eğitim Müdürlüğü Stratejik Planı

Tablo3. Üst Politika Belgeleri Analizi Tablosu

Üst Politika Belgesi	İlgili Bölüm/Referans	Verilen Görevler/İhtiyaçlar
5018 sayılı Kamu Mali Yönetimi ve Kontrol Kanunu Kurum Faaliyetlerinde	9. Madde 41. Madde	Stratejik Plan Hazırlama Performans Programı Hazırlama Faaliyet Raporu Hazırlama
30344 sayılı Kamu İdarelerinde Stratejik Plan Hazırlamaya İlişkin Usul ve Esaslar Hakkında Yönetmelik	Tümü	5 yıllık hedefleri içeren Stratejik Plan hazırlanması
Kamu İdareleri İçin Stratejik Plan Hazırlama Kılavuzu	Tümü	5 yıllık hedefleri içeren Stratejik Plan hazırlanması
2018/16 sayılı Genelge, 2024-2028 Stratejik Plan Hazırlık Çalışmaları	Tümü	2024-2028 Stratejik Planının Hazırlanması
MEB 2024-2028 Stratejik Plan Hazırlık Programı	Tümü	2024-2028 Stratejik Planının Hazırlanması
MEB 2024-2028 Stratejik Planı	Tümü	MEB Politikaları Konusunda Taşra Teşkilatına Rehberlik
Kamu İdarelerince Hazırlanacak Performans Programları Hakkında Yönetmelik	Tümü	5 yıllık kurumsal hedeflerin her bir mali yıl için ifade edilmesi
Kamu İdarelerince Hazırlanacak Faaliyet Raporu Hakkında Yönetmelik	Tümü	Her bir mali yıl için belirlenen hedeflerin gerçekleştirme durumlarının tespiti, raporlanması
Bursa İl Mem 2024-2028 Stratejik Planı	Tümü	5 yıllık hedefleri içeren Stratejik Plan hazırlanması 2024-2028 Stratejik Planının Uygulanması
Karacabey İlçe Mem 2024-2028 Stratejik Planı	Tümü	5 yıllık hedefleri içeren Stratejik Plan hazırlanması 2024-2028 Stratejik Planının Uygulanması

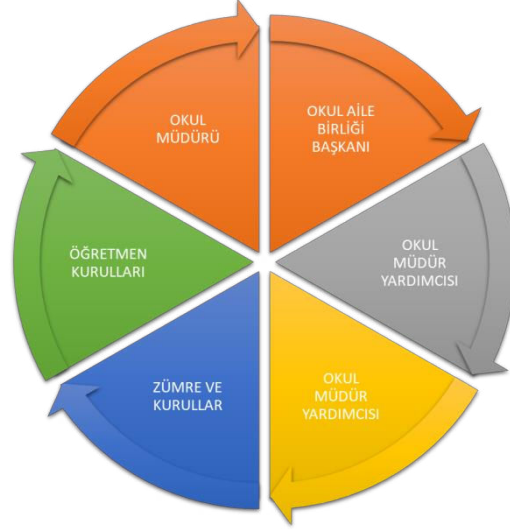
2.5 Faaliyet Alanları ile Ürün/Hizmetlerin Belirlenmesi

Tablo 4. Faaliyet Alanlar/Ürün ve Hizmetler Tablosu

Faaliyet Alanı	Ürün/Hizmetler
Öğretim-Eğitim Faaliyetleri	Öğrenci İşleri Kayıt-Nakil İşleri Devam-Devamsızlık Sınıf Geçme Sınav Hizmetleri
Rehberlik Faaliyetleri	Öğrencilere Rehberlik Yapmak Velilere Rehberlik Etmek Rehberlik Faaliyetlerini Yürütmek
Sosyal Faaliyetler	Sosyal, Kültürel, Sportif Etkinliklerle İlgili Organizasyon
Sportif Faaliyetler	Yarışmaların Düzenlenmesi Ve Değerlendirilmesi İşleri
Kültürel ve Sanatsal Faaliyetler	Gezi Kutlama Ve Anma Faaliyetleri
İnsan Kaynakları Faaliyetleri (Mesleki Gelişim Faaliyetleri, Personel Etkinlikleri...)	Personel Özlük İşlemleri Norm Kadro İşlemleri Hizmet içi Eğitim Faaliyetleri Atama ve Yer Değiştirme İşlemleri
Okul Aile Birliği Faaliyetleri	Sosyal, Kültürel, Sportif Etkinliklerle İlgili Organizasyon
Öğrencilere Yönelik Faaliyetler	Gezi Yıl Sonu Şenlikleri Mezuniyet Töreni Gökyüzü Gözlem Etkinliği Bilimsel Sanatsal Projelere Katılım
Ölçme Değerlendirme Faaliyetleri	Deneme Sınavları Merkezi Ortak Sınavlar Okul Ortak Sınavları Rehberlik Anket Çalışmaları
Öğrenme Ortamlarına Yönelik Faaliyetler	Fen Laboratuvarının Etkin Kullanılması Kütüphanenin Laboratuvarının Etkin Kullanılması
Ders Dışı Faaliyetler	Gezi Konferans Salonunun Etkin Kullanımı Belirli Gün Ve Haftalar Kulüp Çalışmaları

2.6 PAYDAŞ ANALİZİ

Kurumumuzun temel paydaşları öğrenci, veli ve öğretmen olmakla birlikte eğitimin dışsal etkisi nedeniyle okul çevresinde etkileşim içinde olunan geniş bir paydaş kitlesi bulunmaktadır. Paydaşlarımızın görüşleri anket, toplantı, dilek ve istek kutuları, elektronik ortamda iletilen önerilerde dâhil olmak üzere çeşitli yöntemlerle sürekli olarak alınmaktadır



Tablo 5: Paydaş Analizi

PAYDAŞLAR	İÇ PAYDAŞ	DIŞ PAYDAŞ	ÖNCELİĞİ (5 Yüksek Öncelik -1 Düşük Öncelik)
Millî Eğitim Bakanlığı		X	5
Valilik		X	5
İl Millî Eğitim Müdürlüğü		X	5
Kaymakamlık		X	5
İlçe Millî Eğitim Müdürlüğü		X	5
Öğretmenler	X		5
Öğrenciler	X		5
Veliler		X	5
Okul Aile Birliği	X		5
Diğer çalışanlar	X		3
Uludağ Üniversitesi		X	3
Karacabey Belediyesi		X	4
Güvenlik Güçleri (Emniyet, Jandarma)		X	5
Muhtarlık		X	4
Sivil Toplum Kuruluşları		X	3

Paydaş anketlerine ilişkin ortaya çıkan temel sonuçlara altta yer verilmiştir.

Öğrenci Anketi Sonuçları:

- ✓ Personel ve okulun gelişmelere açık olması,
- ✓ Deneme sınavlarının yapılıyor olması,
- ✓ Yarışmalara ve projelere katılımın sağlanması,
- ✓ Destekleme ve yetiştirme kurslarının yapılıyor olması,
- ✓ Atık toplama ve geri dönüşüm çalışmalarının yapılması,
- ✓ Gurur Çayının yapılması,
- ✓ Okul servislerinin güvenli olması,
- ✓ Okulun içinin ve dışının temiz olması,
- ✓ Güvenli bir okul olması,
- ✓ Okulumuzun taşınmalı bir okul olması nedeniyle öğrencilerin ders sonunda okulda düzenlenecek sosyal faaliyetlere katılamaması,
- ✓ Destekleme kurslarının her dersten açılmaması,
- ✓ Öğrenci sayısının her yıl artması,

Öğretmen Anketi Sonuçları:

- ✓ Okul idaresinin yeniliklere açık olması ve destek vermesi,
- ✓ Okulumuzda personel ilişkilerinde deneyimli kadronun birlikte uyum içinde özverili olarak çalışması,
- ✓ Öğretmenlerin yerleşik olması, kadronun çok sık değişmemesi,
- ✓ Okulda teknolojik açıdan yeterli donanıma sahip olunması ve bu donanımın etkin şekilde kullanılması,
- ✓ Yerleşik kurum kültürünün benimsenmiş olması,
- ✓ Şehir trafiğinin tehlikesinden uzak olması,
- ✓ Okulda erkek ve kadın öğretmen tuvalet ve lavabo sayısının yeterli olmaması,
- ✓ Okul bahçe duvarının ve kapılarının güvenli olması,
- ✓ Okuldaki derslik sayısının yeterli olmaması,
- ✓ Okul bahçesinde sportif faaliyetleri gerçekleştirmek için yeterli araç gereçlerin bulunmaması,
- ✓ Branş öğretmenlerinin eksik olmaması,
- ✓ Okulda SP 'nin olması ve çalışmalarının yürütülmesi,
- ✓ Okuldaki öğretmenlerin mutlu olması,
- ✓ Okul personelinin okul hedeflerine uygun hareket etmesi,
- ✓ Fen ve Teknoloji, Bilişim Teknolojileri laboratuvarlarının ve kapsamlı bir kütüphanenin bulunması,
- ✓ Öğrenci sorunlarına karşı öğretmen ve idarenin duyarlı ve ilgili olması,
- ✓ Okuldaki ders içi ve ders dışı başarıların ve örnek davranışların ödüllendirilmesi,
- ✓ Personel ve okulun gelişmelere açık olması,

Veli Anketi Sonuçları:

- ✓ Okul bahçesinin dinlenme ve sportif faaliyetleri yerine getirmek için uygun olması,
- ✓ Yerleşik kurum kültürünün benimsenmiş olması,
- ✓ Şehir trafiğinin tehlikesinden uzak olması,
- ✓ Yemekhanenin bulunması,
- ✓ Yemekhanenin temiz ve bakımlı olması,
- ✓ Okul servislerinin güvenli olması,
- ✓ Okulun içinin ve dışının temiz olması,
- ✓ Güvenli bir okul olması,
- ✓ Kantinin yenilenmesi,

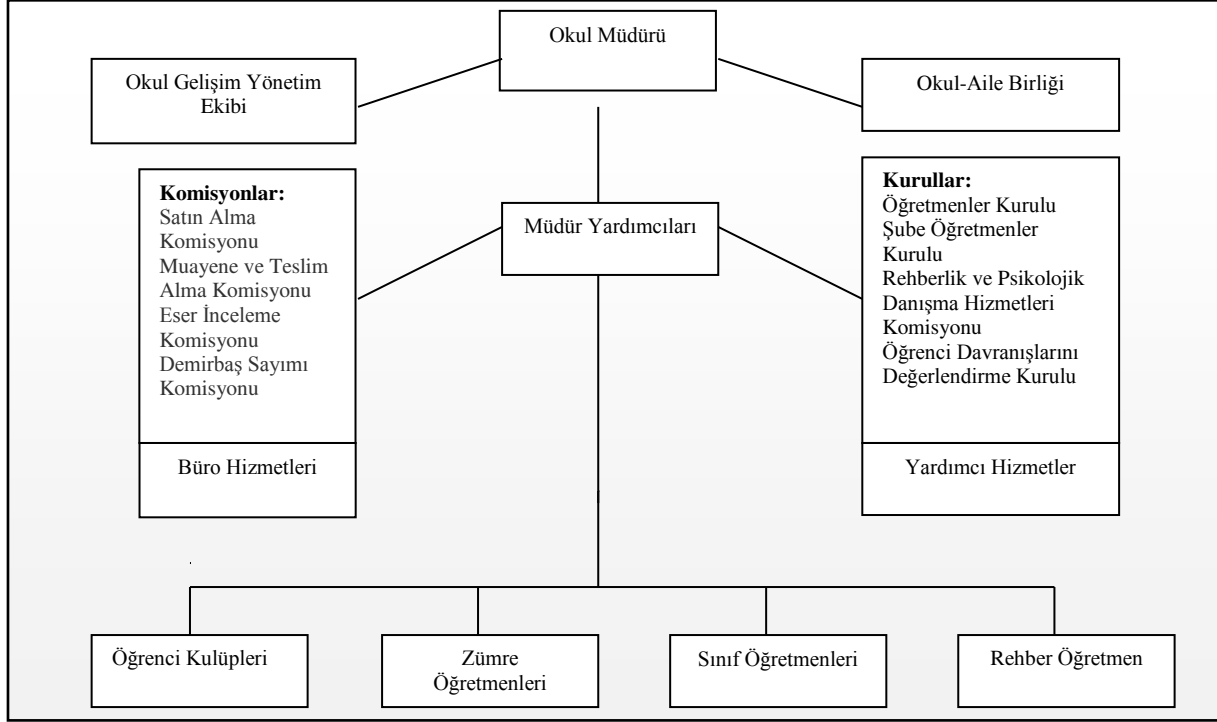
- ✓ Akıllı tahtaların etkin kullanımı,
- ✓ Kütüphanenin etkin kullanımı,
- ✓ Özel eğitim sınıfının olması,
- ✓ Fen ve Teknoloji, Bilişim Teknolojileri laboratuvarlarının ve kapsamlı bir kütüphanenin bulunması,
- ✓ Öğrenci sorunlarına karşı öğretmen ve idarenin duyarlı ve ilgili olması,
- ✓ Okuldaki ders içi ve ders dışı başarıların ve örnek davranışların ödüllendirilmesi,
- ✓ Personel ve okulun gelişmelere açık olması,
- ✓ Deneme sınavlarının yapılıyor olması,
- ✓ Yarışmalara ve projelere katılımın sağlanması,
- ✓ Destekleme ve yetiştirme kurslarının yapılıyor olması,
- ✓ Atık toplama ve geri dönüşüm çalışmalarının yapılması,
- ✓ Gurur Çayının yapılması

2.7.Kurum içi Analiz

Müdürlüğümüzde kurum kültürünün oluşturulması için iş ve işlemlerde birim içi ve birimler arası koordinasyon sağlanmaktadır. Yüz yüze görüşmelerle veya toplantılarla yapılacak iş ve işlemlerin salahiyeti için fikir telakkisinde bulunmaktadır. Birimlerde görevlendirilen personel, katıldığı hizmet içi eğitimlere ilgi ve yeteneklerine göre belirlenmektedir. Müdürlüğümüzde görevli personel arasında hiyerarşik bir sistem olmakla birlikte gerek yöneticiler gerekse personel arasında yatay iletişim mevcuttur. Her çalışanın fikirlerini rahatlıkla ifade edebileceği şekilde koordinasyon mekanizması oluşturulmuştur. Yönetici ve personelimizin mesleki yetkinliklerinin geliştirilmesi için hizmet içi eğitim faaliyetlerine katılımları teşvik edilmektedir. Stratejik Yönetim Sürecinde karar alma mekanizması işletilirken iç ve dış paydaşların görüşleri dikkate alınmaktadır. Müdürlüğümüz çalışmalarına etki düzeyleri ve önemleri değerlendirilerek beklenti ve öneriler, karar alma mekanizmasına dâhil edilmektedir. Çalışmalar kurgulanırken dönemsel, çevresel, sosyolojik ve benzeri değişkenler dikkate alınmakta, sorunların çözümü ve ihtiyaçların giderilmesi amacıyla yapılan çalışmalarda bu değişkenler değerlendirilmektedir. Stratejik plan hazırlanması çalışmaları kapsamında yapılan tüm faaliyetler İlçe Milli Eğitim Müdürümüzün ve okul personelinin bilgileri dâhilinde yürütülmektedir. Sürecin her aşamasında bilgi paylaşımı sürece dâhil etmektedir. İlçe Milli Eğitim Müdürünün süreç hakkında gösterdiği duyarlılık, tüm yönetici ve personele yansımaktadır. Önceki dönemlere nazaran kurumumuz genelinde Stratejik Planlama çalışmalarında azami seviyede gayret ve duyarlılık göze çarpmaktadır . Ancak stratejik planlama ve izleme-değerlendirme çalışmaları başta olmak üzere “Stratejik Yönetim Süreci” ile ilgili iş ve işlemleri koordine edecek nitelikte personelin yeterli sayıda bulunmaması, bu konudaki ihtiyacın giderilmesi zorunluluğunu ortaya koymaktadır.

2.7.1. İstiklal Ortaokulu Teşkilat Şeması

Şekil 1: Teşkilat Şeması



2.7.2 İnsan Kaynakları

Tablo 6: Okul Yönetici Sayıları

YÖNETİCİ SAYILARI			
	Müdür	Müdür Başyardımcısı	Müdür Yardımcısı
Norm	1	0	1
Mevcut	1	0	1

Anaokulu Ortaokul ve Liselerde 100 ila 500 öğrencisi bulunan kurumlarda 1 Müdür Yardımcısı
İlkokullarda 100 ila 600 öğrencisi bulunan kurumlarda 1 Müdür Yardımcısı

Tablo 7: Öğretmen, Öğrenci, Derslik Sayıları

SIRA	ÖĞRENCİ-ÖĞRETMEN-DERSLİK BİLGİLERİ	SAYI
1	Öğrenci sayısı	361
2	Öğretmen sayısı	24
3	Derslik sayısı	14
4	Özel eğitim derslik sayısı (orta ve ağır düzey)	2
5	Özel eğitim derslik başına düşen öğrenci sayısı	2
6	Derslik başına düşen öğrenci sayısı	26
7	Öğretmen başına düşen öğrenci sayısı	16

Tablo 8: Branş Bazında Öğretmen Norm, Mevcut, İhtiyaç Sayıları

Sıra	Branş	Norm	Mevcut	İhtiyaç
1	Bilişim Teknolojileri	1	1	0
2	Din Kültürü ve Ahlak Bilgisi	2	1	1
3	Fen Bilimleri	3	3	0
4	İngilizce	2	2	0
5	İlköğretim Matematik Öğretmenliği	4	4	0
6	Müzik	1	1	0
7	Türkçe	4	3	1
8	Beden Eğitimi	2	2	0
9	Sosyal Bilgiler	3	2	1
10	Teknoloji Tasarım	1	1	0
11	Görsel Sanatlar	1	1	0
12	Rehberlik	1	1	0
13	Özel Eğitim	2	0	2

Tablo 9: Yardımcı Personel/Destek Personeli Sayısı

YARDIMCI PERSONEL/DESTEK PERSONELİ SAYISI				
Sıra	Branş	Norm	Mevcut	İhtiyaç
1	Memur	0	0	1
2	İş-Kur /TYP Personel		2	0
3	696 KHK Personel	1	1	0

Fiziki Kaynak Analizi

Tablo 10:Okul Binasının Fiziki Durumu

Sıra	Kullanım Alanı/Türü	Bina Sayısı (Tahsisli Binalar Dâhil)	Kapasite Durumu (Yeterli/Yetersiz)
1	Hizmet Binası Ek Hizmet Binası	Yok	-
2	Personel Lojmanı	Yok	-
3	Spor Salonu	Yok	-
4	Z-Kütüphane	1	Yeterli
5	İhata Duvarı	Var	Yeterli
6	Güvenlik Kamerası Sistemi	Var	Yeterli
7	Yemekhane	1	Yeterli
8	Kantin	1	Yeterli

2.7.3 Teknolojik Düzey

Okulumuzun teknolojik altyapısı ve teknolojiyi kullanabilme düzeyine ilişkin analizi yapılmıştır.

Tablo 11: Teknoloji ve Bilişim Altyapısı Analiz Tablosu

Teknoloji ve Bilişim Altyapısı	
Etkileşimli Akıllı Tahta Sayısı	14
Tablet Sayısı	0
Fatih Projesi Altyapısı	Var
İnternet Altyapısı	Var
Bilgisayar/Bilişim Teknolojileri Sınıfı/Laboratuvarı Sayısı	0
Fotokopi Makinesi Sayısı	3
DYS Kullanımı	Var
Bilişim Teknolojileri Öğretmeni	Var
Dilek, İstek, Öneri Sisteminin Kullanımı	Var
EBA'ya Kayıtlı Öğretmen Sayısı	24
SMS Bilgilendirme Sistemi Kullanımı	Var
MEB Tarafından Sağlanan Resmi İnternet Sitesinin Kullanımı	Var
Resmi Elektronik Posta Adresinin Kullanımı	Var
Kurumsal İstatistik Elde Etme Sistemi Kullanımı	Var

2.7.4 Mali Kaynaklar

Okulun mali kaynak analizi aşağıda belirtilmiştir.

Kaynaklar	2023	2024	2025	2026	2027	2028
Genel Bütçe	25.000	35.000	50.000	60.000	80.000	100.000
Okul Aile Birliği	15.000	20.000	25.000	30.000	35.000	40.000
Özel İdare	0	0	0	0	0	0
Kira Gelirleri	24.140	30.000	36.000	45.000	50.000	54.000
Döner Sermaye	0	0	0	0	0	0
Dış Kaynak/Projeler	0	0	0	0	0	0
Diğer		0	0	0	0	0
TOPLAM	69.750	102.175	136.827	174.375	215.687	261.893

Mali Kaynak Analizi

Tablo 12: Gelir –Gider Tablosu (TL)

Yıllar	Gelir Miktarı	Gider Miktarı	Yıllar	Gelir Miktarı	Gider Miktarı	Yıllar
2021	19791,79	14262,12	2021	19791,79	14262,12	2021
2022	75924,67	43114,50	2022	75924,67	43114,50	2022
2023	185325,17	149754,84	2023	185325,17	149754,84	2023

2.7.5 İstatistiki Veriler

Öğrenci Durumu:2023-2024 Eğitim-öğretim yılında öğrenci mevcudu 361, ortalama sınıf mevcudu 26, mevcudu en fazla olan sınıfın mevcudu 30, en az olan sınıf mevcudu sayısı 21'dir, kaynaştırma eğitimine tabi öğrenci sayısı 10'dur. 2022-2023 Eğitim-öğretim yılında öğrenci mevcudu 310, ortalama sınıf mevcudu 26, mevcudu en fazla olan sınıfın mevcudu 32, en az olan sınıf mevcudu sayısı 22'dir, kaynaştırma eğitimine tabi öğrenci sayısı 8'dir. 2021-2022 Eğitim-öğretim yılında öğrenci mevcudu 306, ortalama sınıf mevcudu 26, mevcudu en fazla olan sınıfın mevcudu 32, en az olan sınıf mevcudu sayısı 22'dur, kaynaştırma eğitimine tabi öğrenci sayısı 9'dur.

Sınıf ve Öğrenci Bilgileri

Okulumuzda yer alan sınıfların öğrenci sayıları alttaki tabloda verilmiştir.

SINIFI	Kız	Erkek	Toplam	SINIFI	Kız	Erkek	Toplam
5/A	12	18	30	7/B	12	12	24
5/B	13	15	28	7/C	11	10	21
5/C	11	17	28	8/A	16	11	27
5/D	17	12	29	8/B	12	12	24
6/A	12	13	25	8/C	12	13	25
6/B	7	16	23	5/ÖEA		2	2
6/C	14	10	24	5/Ötistik		1	1
6/D	11	13	24	7/ÖEA	1	-	1
7/A	12	13	25				

Tablo 13: Yıllara Göre Öğretmen, Öğrenci ve Derslik Durumu

Öğretim Yılı	Öğrenci Sayısı			Öğretmen Sayısı	Derslik Sayısı	Şube Sayısı	Der. Baş. Öğr. Say.	Şube Baş. Öğr. Say	Öğret. Baş. Öğr. Say.
	Erkek	Kız	Toplam						
2021-2022	164	142	306	22	12	12	26	26	14
2022-2023	156	154	310	22	12	12	26	26	15
2023-2024	175	186	361	24	15	15	26	26	15

Tablo 14: Devamsızlık Nedeniyle Sınıf Tekrarı Yapan Öğrenci Sayısı

Öğretim Yılı	Toplam Öğrenci Sayısı	Devamsızlık Nedeniyle Sınıf Tekrarı Yapan Öğrenci Sayısı
2021-2022	306	3
2022-2023	310	3
2023-2024	361	-

Tablo 15: Kurumumuzda Yıllar Bazında Servis Kullanan Öğrenci Sayıları

Öğretim Yılı	Öğrenci Sayısı	Araç Sayısı	Servise Binen Öğrenci Sayısı
2021-2022	306	7	73
2022-2023	310	7	87
2023-2024	361	8	84

Tablo 16: Okuldaki Norm Durumu

2024 Yılı Kurumdaki Mevcut Yönetici Sayısı:

Sıra No	Görevi	Erkek	Kadın	Toplam
1	Müdür	1	0	1
2	Müdür Yardımcısı	1	0	1

Kurum Yöneticilerinin Eğitim Durumu:

Eğitim Düzeyi	2024 Yılı İtibari İle	
	Kişi Sayısı	%
Ön Lisans	0	0
Lisans	2	100
Yüksek Lisans	0	0

Kurum Yöneticilerinin Yaş İtibari ile dağılımı:

Yaş Düzeyleri	2024 Yılı İtibari İle	
	Kişi Sayısı	%
20-30		
31-40		
41-50	1	50
51+	1	50

İdari Personelin Hizmet Süresine İlişkin Bilgiler:

Hizmet Süresi	2024 Yılı İtibari İle	
	Kişi Sayısı	%
1-3 yıl	-	-
4-6 yıl	-	-
7-10 yıl	-	-
11-15 yıl	-	-
16+ yıl	2	100

Kurumda gerçekleşen yönetici sirkülasyonunun oranı:

	Yıl İçerisinde Kurumdan Ayrılan Yönetici Sayısı			Yıl İçerisinde Kurumda Göreve Başlayan Yönetici Sayısı			2014	Sirkülasyon Oranı %
	2021	2022	2023	2021	2022	2023		
TOPLAM	1			1				

Yönetici ve Öğretmen Norm Bilgileri:

2024 Yılı İtibari İle Yönetici ve Öğretmen Durumu				
Sıra No	Unvan-Branşı	Norm	Mevcut	İhtiyaç
1	Müdür	1	1	
2	Müdür Yardımcısı	1	1	
3	Branş Öğretmeni	24	21	3
4	Rehberlik	1	1	
TOPLAM		27	24	

Öğretmenlere İlişkin Bilgiler:

2024 Yılı Kurumdaki Mevcut Öğretmen Sayısı:

Sıra No	Branşı	Erkek	Kadın	Toplam
1	Branş Öğretmeni	7	14	21
2	Rehber Öğretmen	0	1	1
TOPLAM		7	15	22

Öğretmenlerin Eğitim Durumu:

Eğitim Düzeyi	2024 Yılı İtibari İle	
	Kişi Sayısı	%
Lisans	23	96
Yüksek Lisans	1	4

Öğretmenlerin Yaş İtibari ile dağılımı:

Yaş Düzeyleri	2024 Yılı İtibari İle	
	Kişi Sayısı	%
20-30	2	8
31-40	15	63
41-50	6	25
51+	1	4

Öğretmenlerin Hizmet Süresine İlişkin Bilgiler:

Hizmet Süresi	2024 Yılı İtibari İle	
	Kişi Sayısı	%
1-3 yıl	2	8
4-6 yıl	4	16
7-10 yıl	6	25
11-15 yıl	5	21
16+ yıl	7	30

2.8 Çevre Analizi (PESTLE)

POLİTİK VE YASAL ETMENLER	EKONOMİK ÇEVRE DEĞİŞKENLERİ
<ul style="list-style-type: none">*Milli Eğitim Bakanlığı ve İl ve İlçe Milli Eğitim Müdürlüğü 2024-2028 Stratejik Planlarının incelenmesi*Yasal yükümlülüklerin belirlenmesi*Personelin yasal hak ve sorumlulukları*Oluşturulması gereken kurul ve komisyonlar.*Okul çevresindeki politik durum*Öğrencilerin değişik ihtiyaçlarına, doğal yeteneklerine ve ilgi alanlarına odaklanması*Okulumuzun bulunduğu çevrenin, eğitime-öğretime erişebilirlik hakkında zorunlu eğitimi aşan beklentileri	<ul style="list-style-type: none">*Okulun bulunduğu çevrenin genel gelir durumu*İş kapasitesi*Okulun gelirini arttırıcı unsurlar*Okulun giderlerini arttıran unsurlar*Tasarruf sağlama imkânları*İşsizlik durumu*Mal-ürün ve hizmet satın alma imkânları*Kullanılabilir gelir*Velilerin sosyoekonomik düzeyi*Bilginin, refaha ve mutluluğa ulaşmada itici güç olarak belirmesi*Toplum kavramında, internet kullanımı sonucunda meydana gelen değişiklikler*Çalışanlarda değişik becerilerin ve daha fazla esnekliğin aranmasına yol açan küreselleşme ve rekabetin gittikçe arttığı ekonomi*İstihdamda geleneksel alanlardan bilgi ve hizmet sektörüne kayış*Vasıfsız işlerdeki düşüş ve istihdam için gerekli nitelik ve becerilerdeki artış*Kariyer yönü ve istihdamda değişiklikler içeren yeni kariyer yapıları

SOSYO-KÜLTÜREL ÇEVRE DEĞİŞKENLERİ	TEKNOLOJİK ÇEVRE DEĞİŞKENLERİ
*Kariyer beklentileri *Ailelerin ve öğrencilerin bilinçlenmeleri *Aile yapısındaki değişimler(geniş aileden çekirdek aileye geçiş, erken yaşta evlenme vs.) *Nüfus artışı *Göç *Nüfusun yaş gruplarına göre dağılımı *Doğum ve ölüm oranları *Hayat beklentilerindeki değişimler (Hızlı para kazanma hırısı, lüks yaşama düşkünlük, kırsal alanda kentsel yaşam) *Göçler dolayısıyla artan mahallemizdeki okul çağı öğrenci sayısı *Birçok geleneksel sosyal yapının etkisinin azalması	*Milli Eğitim Bakanlığı teknoloji kullanım durumu, *e- devlet uygulamaları *e-öğrenme, e-akademi, e-okul, eba uzem internet olanakları *Okulun sahip olmadığı teknolojik araçlar bunların kazanılma ihtimali *Çalışan ve öğrencilerin teknoloji kullanım kapasiteleri, *Öğrenci ve çalışanların sahip olduğu teknolojik araçlar *Teknoloji alanındaki gelişmeler *Okulun yeni araçlara sahip olma imkânları *Teknolojinin eğitimde kullanım, *Teknolojinin ilerlemesinin, yayılmasının ve benimsenmesinin artması *Bilginin hızlı üretimi, erişilebilirlik ve kullanılabilirliğinin gelişmesi *Teknolojinin sağladığı yeni öğrenme ve etkileşim-paylaşım olanakları

2.9. GZFT (Güçlü, Zayıf, Fırsat, Tehdit) Analizi

Okulumuzun temel istatistiklerinde verilen okul künyesi, çalışan bilgileri, bina bilgileri, teknolojik kaynak bilgileri ve gelir gider bilgileri ile paydaş anketleri sonucunda ortaya çıkan sorun ve gelişime açık alanlar iç ve dış faktör olarak değerlendirilerek GZFT tablosunda belirtilmiştir. Dolayısıyla olguyu belirten istatistikler ile algıyı ölçen anketlerden çıkan sonuçlar tek bir analizde birleştirilmiştir.

Kurumun güçlü ve zayıf yönleri donanım, malzeme, çalışan, iş yapma becerisi, kurumsal iletişim gibi çok çeşitli alanlarda kendisinden kaynaklı olan güçlülükleri ve zayıflıkları ifade etmektedir ve ayırmda temel olarak okul müdürü/müdürlüğü kapsamından bakılarak iç faktör ve dış faktör ayrımı yapılmıştır.

İçsel Faktörler

Güçlü Yönler

Öğrenciler	<ul style="list-style-type: none"> ✓ Öğrenci rehberliğinin iyi yapılması, ✓ Branş öğretmenlerinin eksik olmaması, ✓ Fen ve Teknoloji, Bilişim Teknolojileri laboratuvarlarının ve kapsamlı bir kütüphanenin bulunması, ✓ Öğrenci sorunlarına karşı öğretmen ve idarenin duyarlı ve ilgili olması, ✓ Okuldaki ders içi ve ders dışı başarıların ve örnek davranışların ödüllendirilmesi, ✓ Destekleme ve yetiştirme kurslarının yapılıyor olması, ✓ Atık toplama ve geri dönüşüm çalışmalarının yapılması, ✓ Şehir trafiğinin tehlikesinden uzak olması, ✓ Yemekhanenin bulunması, ✓ Yemekhanenin temiz ve bakımlı olması, ✓ Okul servislerinin güvenli olması,
------------	---

	<ul style="list-style-type: none"> ✓ Okulun içinin ve dışının temiz olması, ✓ Güvenli bir okul olması, ✓ Kantinin yenilenmesi, ✓ Akıllı tahtaların etkin kullanımı, ✓ Kütüphanenin etkin kullanımı,
Çalışanlar	<ul style="list-style-type: none"> ✓ Destekleme ve yetiştirme kurslarının yapılıyor olması, ✓ Okul idaresinin yeniliklere açık olması ve destek vermesi, ✓ Okulumuzda personel ilişkilerinde genç ve deneyimli kadronun birlikte uyum içinde özverili olarak çalışıyor olması, ✓ Öğretmenlerin yerleşik olması, kadronun çok sık değişmemesi, ✓ Okulda teknolojik açıdan yeterli donanıma sahip olunması ve bu donanımın etkin şekilde kullanılması, ✓ Okuldaki ders içi ve ders dışı başarıların ve örnek davranışların ödüllendirilmesi, ✓ Personel ve okulun gelişmelere açık olması, ✓ Deneme sınavlarının yapılıyor olması, ✓ Yarışmalara ve projelere katılımın sağlanması ✓ Destekleme ve yetiştirme kurslarının yapılıyor olması, ✓ Okul bahçesinin dinlenme ve sportif faaliyetleri yerine getirmek için uygun olması, ✓ Yerleşik kurum kültürünün benimsenmiş olması,
Veliler	<ul style="list-style-type: none"> ✓ Okul bahçesinin dinlenme ve sportif faaliyetleri yerine getirmek için uygun olması, ✓ Yerleşik kurum kültürünün benimsenmiş olması, ✓ Şehir trafiğinin tehlikesinden uzak olması, ✓ Yemekhanenin bulunması, ✓ Yemekhanenin temiz ve bakımlı olması, ✓ Okul servislerinin güvenli olması, ✓ Okulun içinin ve dışının temiz olması, ✓ Güvenli bir okul olması, ✓ Akıllı tahtaların etkin kullanımı, ✓ Kütüphanenin etkin kullanımı, ✓ Özel eğitim sınıfının olması, ✓ Okul personelinin okul hedeflerine uygun hareket etmesi, ✓ Fen ve Teknoloji, Bilişim Teknolojileri laboratuvarlarının ve kapsamlı bir kütüphanenin bulunması, ✓ Öğrenci sorunlarına karşı öğretmen ve idarenin duyarlı ve ilgili olması, ✓ Okulda teknolojik açıdan yeterli donanıma sahip olunması ve bu donanımın etkin şekilde kullanılması, ✓ Veliler ile olan iletişimin iyi olması, ✓ Öğrenci rehberliğinin iyi yapılması,
Bina ve Yerleşke	<ul style="list-style-type: none"> ✓ Fen ve Teknoloji, Bilişim Teknolojileri laboratuvarlarının ve kapsamlı bir kütüphanenin bulunması, ✓ Okul bahçesinin dinlenme ve sportif faaliyetleri yerine getirmek için uygun olması, ✓ Yerleşik kurum kültürünün benimsenmiş olması, ✓ Şehir trafiğinin tehlikesinden uzak olması, ✓ Yemekhanenin bulunması,

	<ul style="list-style-type: none"> ✓ Yemekhanenin temiz ve bakımlı olması, ✓ Okul servislerinin güvenli olması, ✓ Okulun içinin ve dışının temiz olması, ✓ Güvenli bir okul olması, ✓ Akıllı tahtaların etkin kullanımı, ✓ Kütüphanenin etkin kullanımı, ✓ Özel eğitim sınıfının olması,
Donanım	<ul style="list-style-type: none"> ✓ Akıllı tahtaların etkin kullanımı, ✓ Kütüphanenin etkin kullanımı, ✓ Özel eğitim sınıfının olması, ✓ Fen ve Teknoloji, Bilişim Teknolojileri laboratuvarlarının ve kapsamlı bir kütüphanenin bulunması, ✓ Okulda teknolojik açıdan yeterli donanıma sahip olunması ve bu donanımın etkin şekilde kullanılması,
Bütçe	<ul style="list-style-type: none"> ✓ Okulda teknolojik açıdan yeterli donanıma sahip olunması ve bu donanımın etkin şekilde kullanılması, ✓ Okul idaresinin yeniliklere açık olması ve destek vermesi,
Yönetim Süreçleri	<ul style="list-style-type: none"> ✓ Veliler ile olan iletişimin iyi olması, ✓ Öğrenci rehberliğinin iyi yapılması, ✓ Öğrenci sorunlarına karşı öğretmen ve idarenin duyarlı ve ilgili olması, ✓ Okul personelinin okul hedeflerine uygun hareket etmesi, ✓ Okul idaresinin yeniliklere açık olması ve destek vermesi, ✓ Okulumuzda personel ilişkilerinde genç ve deneyimli kadronun birlikte uyum içinde özverili olarak çalışıyor olması, ✓ Okuldaki öğretmenlerin mutlu olması, ✓ Okul personelinin okul hedeflerine uygun hareket etmesi,
İletişim Süreçleri	<ul style="list-style-type: none"> ✓ Veliler ile olan iletişimin iyi olması, ✓ Öğrenci rehberliğinin iyi yapılması, ✓ Öğrenci sorunlarına karşı öğretmen ve idarenin duyarlı ve ilgili olması, ✓ Okuldaki öğretmenlerin mutlu olması, ✓ Okul personelinin okul hedeflerine uygun hareket etmesi,

Zayıf Yönler

Öğrenciler	<ul style="list-style-type: none"> ✓ Okulumuzun taşınmalı bir okul olması nedeniyle öğrencilerin ders sonunda okulda düzenlenecek sosyal faaliyetlere katılamaması, ✓ Öğrenci sayısının her yıl artması,
Çalışanlar	<ul style="list-style-type: none"> ✓ Öğretmenlerin yapılan çalışmalar sonunda takdir edilmemesi ve ödüllendirilmemesi, ✓ Okulda erkek ve kadın öğretmen tuvalet ve lavabo sayısının yeterli olmaması, ✓ Öğretmenlerin yapılan çalışmalar sonunda takdir edilmemesi ve ödüllendirilmemesi, ✓ Okulumuzun taşınmalı bir okul olması nedeniyle öğrencilerin ders sonunda okulda düzenlenecek sosyal faaliyetlere katılamaması,
Veliler	<ul style="list-style-type: none"> ✓ Okulda erkek ve kadın öğretmen tuvalet ve lavabo sayısının yeterli olmaması,

	<ul style="list-style-type: none"> ✓ Okuldaki derslik sayısının yeterli olmaması, ✓ Okulda kapalı spor salonunun bulunmaması,
Bina ve Yerleşke	<ul style="list-style-type: none"> ✓ Okulda erkek ve kadın öğretmen tuvalet ve lavabo sayısının yeterli olmaması, ✓ Okul bahçe duvarının ve kapılarının güvensiz olması, ✓ Okuldaki derslik sayısının yeterli olmaması, ✓ Okul bahçesinde sportif faaliyetleri gerçekleştirmek için yeterli araç gereçlerin bulunmaması, ✓ Okulda kapalı spor salonunun bulunmaması,
Donanım	<ul style="list-style-type: none"> ✓ Okuldaki derslik sayısının yeterli olmaması, ✓ Okul bahçesinde sportif faaliyetleri gerçekleştirmek için yeterli araç gereçlerin bulunmaması,
Bütçe	<ul style="list-style-type: none"> ✓ Velilerin gelirlerinin düşük olması sebebiyle okul giderlerine gerekli yardımın yapılamaması,
Yönetim Süreçleri	<ul style="list-style-type: none"> ✓ Velilerin eğitim-öğretim düzeyinin düşük olması sebebiyle çocuğunun eğitimiyle ilgili her türlü yardım ve desteği sadece okuldan beklemesi,
İletişim Süreçleri	<ul style="list-style-type: none"> ✓ Velilerin eğitim-öğretim düzeyinin düşük olması sebebiyle çocuğunun eğitimiyle ilgili her türlü yardım ve desteği sadece okuldan beklemesi,

Dışsal Faktörler

Fırsatlar

Politik	<ul style="list-style-type: none"> ✓ İlçemizde Fen Lisesinin bulunması, ✓ İlçemizde Anadolu Lisesinin bulunması, ✓ Yeterli derecede Meslek Lisesinin bulunması, ✓ İlçe kütüphanesine yakın olması, ✓ İlçemizde meslek lisesi alanlarıyla ilgili uygulama alanlarının bulunması, ✓ Kadromuzun genç ve istekli olması, ✓ Öğretmenlerin uyum içinde, yardımlaşarak ve özverili çalışmaları,
Ekonomik	<ul style="list-style-type: none"> ✓ İş imkânlarının çok olması, ✓ Tarımsal faaliyetlerin yapılması,
Sosyolojik	<ul style="list-style-type: none"> ✓ İlçe kapalı spor salonuna yakın olması, ✓ Devlet Hastanesine yakın olması, ✓ Ziraat Odasına yakın olması,
Teknolojik	<ul style="list-style-type: none"> ✓ Fen ve Teknoloji, Bilişim Teknolojileri laboratuvarlarının ve kapsamlı bir kütüphanenin bulunması, ✓ Akıllı tahtaların etkin kullanımı,
Mevzuat-Yasal	<ul style="list-style-type: none"> ✓ Branş öğretmenlerinin eksik olmaması, ✓ Okulda SP 'nin olması ve çalışmalarının yürütülmesi,
Ekolojik	<ul style="list-style-type: none"> ✓ Okulumuzun bulunduğu coğrafyanın ılıman bir iklime sahip olması,

Tehditler

Politik	<ul style="list-style-type: none">✓ Okulun çevresinde izbe ve tenha yerlerin bulunması,✓ Yağmurlarda taşan kanalizasyon sularının okulun bahçesine giriyor olması,
Sosyolojik	<ul style="list-style-type: none">✓ Öğrenci nakillerinin fazla olması (Göçler nedeniyle uyum sorunlarının yaşanması)✓ Okulun kenar mahallede kalmasından dolayı geceleri okulun ve bahçesinin zarara uğraması ve zararlı alışkanlıkları olan kişilerin okul bahçesini kullanmaları,✓ Beslenme ve temizlik alışkanlığındaki eksiklikler,
Teknolojik	<ul style="list-style-type: none">✓ Bilişim Teknolojileri sınıfında bulunan bilgisayarların yetersiz ve eski olması,

Gelişim ve Sorun Alanları

Gelişim ve sorun alanları analizi ile GZFT analizi sonucunda ortaya çıkan sonuçların planın geleceğe yönelim bölümü ile ilişkilendirilmesi ve buradan hareketle hedef, gösterge ve eylemlerin belirlenmesi sağlanmaktadır.

Gelişim ve sorun alanları ayrımında eğitim ve öğretim faaliyetlerine ilişkin üç temel tema olan Eğitime Erişim, Eğitimde Kalite ve kurumsal Kapasite kullanılmıştır. Eğitime erişim, öğrencinin eğitim faaliyetine erişmesi ve tamamlamasına ilişkin süreçleri; Eğitimde kalite, öğrencinin akademik başarısı, sosyal ve bilişsel gelişimi ve istihdamı da dâhil olmak üzere eğitim ve öğretim sürecinin hayata hazırlama evresini; Kurumsal kapasite ise kurumsal yapı, kurum kültürü, donanım, bina gibi eğitim ve öğretim sürecine destek mahiyetinde olan kapasiteyi belirtmektedir.

1.TEMA: EĞİTİM VE ÖĞRETİME ERİŞİM

1	Okullaşma Oranı
2	Okula Devam/ Devamsızlık
3	Okula Uyum, Oryantasyon

2.TEMA: EĞİTİMDE KALİTE

1	Akademik Başarı
2	Sosyal, Kültürel ve Fiziksel Gelişim
3	Öğretim Yöntemleri
4	Ders araç gereçleri

3.TEMA: KURUMSAL KAPASİTE

1	Kurumsal İletişim
2	Kurumsal Yönetim
3	Bina ve Yerleşke
4	Donanım
5	Temizlik, Hijyen
6	İş Güvenliği, Okul Güvenliği
7	Taşıma ve servis

2.10 Tespit ve İhtiyaçların Belirlenmesi

Tablo 17: Tespit ve İhtiyaçlar Tablosu

DURUM ANALİZİ AŞAMALARI	TESPİTLER/ SORUN ALANLARI	İHTİYAÇLAR/ GELİŞİM ALANLARI
Uygulanmakta Olan Stratejik Planın Değerlendirilmesi	<ul style="list-style-type: none">• Hedeflerin paydaş beklentilerini tam olarak ifade edecek şekilde ihtiyaçları karşılayacak sayıda olmaması	<ul style="list-style-type: none">• Hedeflerin, stratejik planda yer alan analizlerin tamamı değerlendirilerek, içerik ve sayı bakımından iyi ifade edilmesi
Mevzuat Analizi	<ul style="list-style-type: none">• Özel sektör kuruluşları, üniversiteler ve yerel kuruluşlar ile işbirliği gerektiren çalışmalarda, kurum ve kuruluşların mevzuat farklılığından kaynaklanan sorunlar	<ul style="list-style-type: none">• Özel sektör, üniversite ve yerel kuruluşlarla düzenlenen protokollerde mevzuatla birlikte kurumumuzun mevcut durumu ve kuruluş politikalarının birlikte değerlendirilmesi
Üst Politika Belgeleri Analizi*		<ul style="list-style-type: none">• Stratejik Plan Hazırlama, Performans Programı ve Faaliyet Raporu Hazırlama, Stratejik Yönetim Süreci ile ilgili diğer iş ve işlemler
Paydaş Analizi	<ul style="list-style-type: none">• Paydaşların çeşitliliği ve paydaş kitlesinin nicel büyüklüğü,• İdarenin sorumluluk veya yetki alanı dışında paydaş beklentilerinin bulunması	<ul style="list-style-type: none">• Paydaşların idareden beklentilerinin faaliyet alanlarıyla uyumu sağlanmalı, plan döneminde kurumsal faaliyetler hakkında paydaşlara düzenli bilgilendirme yapılması
İnsan Kaynakları Yetkinlik Analizi	<ul style="list-style-type: none">• Ulaşılabilir imkânlar ve doğal koşullar nedeni ile öğretmenlerin il merkezini veya belirli ilçeleri tercih etmeleri	<ul style="list-style-type: none">• Atama ve yer değiştirme döneminde daha az tercih edilen ilçelerde öğretmenlere yönelik sosyal/kültürel faaliyetlere, motivasyon çalışmalarına daha fazla önem verilmesi
Kurum Kültürü Analizi	<ul style="list-style-type: none">• Stratejik Yönetim Süreci ile ilgili iş ve işlemleri koordine edecek, nitelikli personel sayısının az olması	<ul style="list-style-type: none">• Merkezi ve mahalli hizmet içi eğitim faaliyetlerine katılım ile Stratejik Yönetim Süreci iş ve işlemlerini koordine edecek personel sayısının artırılması

Fiziki Kaynak Analizi	<ul style="list-style-type: none"> ● Kurumumuzdaki pikap, minibüs türü taşıma araçlarının sayısı, ihtiyaçların karşılanmasında yetersizdir 	<ul style="list-style-type: none"> ● Kurumumuz bünyesinde yürütülen proje çalışmalarında öğrenci ve öğretmenlerin taşınması için ulaşım aracı tahsis edilmesi için kurumlar arası diyalogun artırılması
Teknoloji ve Bilişim Altyapısı Analizi	<ul style="list-style-type: none"> ● Yerel düzeyde oluşturulan istatistik sisteminin etkin şekilde kullanılamaması 	<ul style="list-style-type: none"> ● Yerel istatistik sisteminin etkin şekilde kullanılması için gerekli yasal düzenlemelerin yapılması
Mali Kaynak Analizi	<ul style="list-style-type: none"> ● Öngörülemeyen nedenlerden dolayı bütçede kesinti ihtimalinin yapılması ● Ulusal ve uluslararası fonların hibe desteğini kısıtlaması 	<ul style="list-style-type: none"> ● Harcama planlamalarında mali kaynaklarda meydana gelecek öngörülemeyen değişikliklerin dikkate alınması
PESTLE Analizi	<ul style="list-style-type: none"> ● Hükümet eğitim politikaları ● Norm kadro doluluk oranları ● Sanayi kuruluşlarının faaliyet alanları ● AB Hibe Fonları ● Yerel yönetimler ● Atama ve yer değiştirme iş ve işlemleri ● Özel sektör ve sanayi kuruluşları ile ilişkiler ● Ailelerin gelir düzeyi ● İstihdam oranları ● Üretim faaliyetleri ● Ar-Ge çalışmaları ile ilgili kaynak temini ● Demografik dağılım ● Sosyal ve kültürel zenginlik ● Tarihi zenginlik ● İş alanları ● Sosyal farklılıklar ● Parçalanmış aileler ● Velilerin eğitim faaliyetlerine aktif katılımı ● Okulumuzun teknolojik yeterliliği ● Bilimsel ve teknolojik çalışmaların mali boyutu ● Kaynak sağlayıcılarının 	<ul style="list-style-type: none"> ● Sanayi kuruluşları ile düzenlenen protokollerde mevzuatla birlikte kurumumuzun mevcut durumu ve kuruluş politikaları birlikte değerlendirilmeli ve okullar aktif olarak protokollerin uygulama tarafı olmalıdır. ● Yerel yönetimlerle eğitim faaliyetleri kapsamında işbirliği artırılmalı ● AB Hibe Fonlarının etkin kullanımı konusunda tedbir alınmalı ● Kurumsal çalışmalar, mevzuatta yapılabilecek değişikliklere uygun olarak her an güncellenebilir şekilde kurgulanmalı ● Ar-Ge faaliyetleri için bütçe ayrılmalı ● Maddi desteği beklenen özel sektör yetkililerinin, eğitim faaliyetlerine katılımı sağlanmalı, tanıtım çalışmaları yapılmalı ● Öğrenci velilerine maddi yükümlülük getirecek

	<p>kaygıları</p> <ul style="list-style-type: none">● Mevzuat hükümleri● Tarihi, turistik unsurlar● İklimsel koşullar● Jeolojik yapı	<p>çalışmalardan kaçınılmalı</p> <ul style="list-style-type: none">● Gazi Mahallesinin sosyal ve kültürel zenginliklerinin tanıtımı sağlanmalı, etkin kullanımına olanak veren çalışmalar düzenlenmeli● Kadınların eğitim çalışmalarına aktif katılımını sağlayacak etkinlikler düzenlenmeli● Kaynak taraması yapılarak, mahallemizin sosyal ve kültürel zenginlikleri hakkında yayın hazırlanmalı ve paydaşlarla paylaşılmalı● Sosyal içermeli, gelenek-görenekleri yansıtmaya olanak verecek çalışmalara ağırlık verilmeli
--	--	---

3.BÖLÜM

GELECEĞE BAKIŞ

BÖLÜM III: MİSYON, VİZYON VE TEMEL DEĞERLER

Okul Müdürlüğümüzün Misyon, vizyon, temel ilke ve değerlerinin oluşturulması kapsamında öğretmenlerimiz, öğrencilerimiz, velilerimiz, çalışanlarımız ve diğer paydaşlarımızdan alınan görüşler, sonucunda stratejik plan hazırlama ekibi tarafından oluşturulan Misyon, Vizyon, Temel Değerler; Okulumuz üst kuruluna sunulmuş ve üst kurul tarafından onaylanmıştır.

3.1.MİSYONUMUZ

Hedefleri doğrultusunda, sürekli ve yeniden öğrenme çabasına sahip, bilimsel ve teknolojik gelişmeleri yaşamına yansıtabilen bireyler yetiştirmek.

3.2.VİZYONUMUZ

Öğrencilerimizin; bilinçli, kişilikli, kendine güvenli ve yeterli, vatanını seven ve yüceltmeye çalışan, çağdaş düşünceli bireyler olmalarını sağlamak. Uluslararası standartlarda, bilimsel düşünen, demokratik ortamlar sağlayan, Atatürk ilke ve inkılâplarına bağlı kalarak akademik ve sosyal yönden en iyi şekilde yetiştirdiği “meşale”lerle sadece Bursa’ımızın değil ülkemizin; hatta dünyanın geleceğini aydınlatabilecek, topluma model olabilecek, tüm dünyada ve ülkemizde örnek alınan bir eğitim kurumu olmaktır.

3.3TEMEL DEĞERLERİMİZ

- 1) Atatürk ilke ve inkılâplarını esas alırız.
- 2) Milli ve manevi değerlerimize sahip çıkarız.
- 3) Başarının takım çalışmasıyla yakalanacağına inanırız.
- 4) Öğrencilerimizin geleceğinin bizim geleceğimiz olduğuna inanırız.
- 5) Okulumuzda her öğrencinin gelişmesi için ortam hazırırız.
- 6) Değişimin ve sürekli gelişmenin önemine inanırız.
- 7) Öğrenci, veli ve toplum beklentilerine odaklı çalışırız.
- 8) Ortak aklı kullanarak kararlar alırız ve fırsat eşitliğini okulda yaşatırız.
- 9) Eğitimde kaliteyi ön planda tutarak, ‘Kaliteli Eğitim’den ödün vermeyiz.
- 10) Farklılıklara değer verir ve farklılıkları zenginlik olarak kabul ederiz.
- 11) Paydaşlarımız ile iletişime önem veririz.
- 12) Planlı çalışmayı önemseriz.
- 13) Başarısızlıkları değil, başarıyı ölçeriz.
- 14) Öğrenci merkezli eğitimi esas alırız.
- 15) Evrensel değerleri gözetiriz.
- 16) Kanunlarla bize verilen görev ve sorumluluklarımızı biliriz.

3.4 Amaç, Hedef ve Performans Göstergesi ile Stratejiler

TEMA I: Eğitim Öğretime Erişim ve Katılım

Eğitim ve öğretime erişim okullaşma ve okul terki, devam ve devamsızlık, okula uyum ve oryantasyon, özel eğitime ihtiyaç duyan bireylerin eğitime erişimi, yabancı öğrencilerin eğitime erişimi ve hayat boyu öğrenme kapsamında yürütülen faaliyetlerin ele alındığıdır.

Amaç 1. Öğrencilerin eğitim öğretime etkin katılımlarıyla donanımlı olarak bir üst öğrenime geçişi sağlanacaktır.

Hedef 1.1 Öğrenme kayıpları önleyici çalışmalar yapılarak azaltılacaktır.

TEMA II: Eğitim ve Öğretimde Kalite

Eğitim ve öğretimde kalitenin artırılması başlığı esas olarak eğitim ve öğretim faaliyetinin hayata hazırlama işlevinde yapılacak çalışmaları kapsamaktadır.

Bu tema altında akademik başarı, sınav kaygıları, sınıfta kalma, ders başarıları ve kazanımları, disiplin sorunları, öğrencilerin bilimsel, sanatsal, kültürel ve sportif faaliyetleri ile istihdam ve meslek edindirmeye yönelik rehberlik ve diğer mesleki faaliyetler yer almaktadır.

Amaç 2 Öğrencilere medeniyetimizin ve insanlığın ortak değerleriyle çağın gereklerine uygun bilgi, beceri, tutum ve davranışlar kazandırılacaktır

Hedef 2.1 Öğrencilerin bilimsel, kültürel, sanatsal, sportif ve toplum hizmeti alanlarında ders dışı etkinliklere katılım oranı artırılacaktır.

TEMA III: Kurumsal Kapasite

Amaç3 Eğitim ve öğretimin niteliğinin geliştirilmesi sağlanacaktır.

Hedef3.1 Kurum personelinin mesleki gelişimlerinin artırılması sağlanacaktır.

TEMA	EĞİTİM ÖĞRETİME ERİŞİM VE KATILIM							
Amaç1	Öğrencilerin eğitim öğretime etkin katılımlarıyla donanımlı olarak bir üst öğrenime geçişi sağlanacaktır.							
Hedef1.1	Öğrenme kayıpları önleyici çalışmalar yapılarak azaltılacaktır.							
Performans Göstergeleri	Hedef Etkisi*	Başlangıç Değeri** 2024	2025	2026	2027	2028	İzleme Sıklığı	İzleme Sıklığı
PG1.1.1 Bir eğitim ve öğretim yılında destekleme ve yetiştirme kurslarına kayıt yaptıran öğrenci sayısı	30	24	28	30	35	45	Yılda 1 kez	Yılda 1 kez
PG1.1.2 Destekleme ve yetiştirme kurslarına devam eden öğrencilerin katılım sağladığı derslerin not ortalaması	30	82,82	85	86	87	88	Dönemlik	Dönemlik
PG1.1.3 20 gün ve üzeri özürsüz devamsızlık yapan öğrenci oranı (%)	20	4,15	3,5	3,2	2,9	2,5	Aylık	Dönemlik
PG 1.1.4 20 gün ve üzeri özürlü devamsızlık yapan öğrenci oranı (%)	20	1,1	1	0,9	0,8	0,7	Aylık	Dönemlik
Koordinatör Birim	Okul İdaresi							
İşbirliği Yapılacak Birimler	Veliler, Rehberlik Servisi ve Sınıf Öğretmenleri							
Riskler	Okul dışında kursların olması Destekleme ve yetiştirme kurslarını ciddiye almamaları Devamsızlık yapan öğrencilerin velilerinin ilgisizliği							
Stratejiler	S1. Öğrencilerin genel derslerdeki kazanım eksiklikleri tespit edilerek destekleme ve yetiştirme kurslarıyla akademik yeterliklerinin artırılması sağlanacaktır. S2.Dijital platformlar aracılığıyla öğrencilerin tamamlayıcı ve destekleyici eğitim almaları sağlanacaktır. S3.DYK'lara yönelik ders içeriklerine katkı sağlayacak etkinlik, okuma vb aktivitelerin zenginleştirilmesi sağlanacaktır. S4. DYK içerikleri öğrencinin hazır bulunuşluk seviyesi dikkate alınarak hazırlanacaktır. S5. Öğrencilerin devamsızlık nedenleri tespit edilerek devamsızlığa neden olan etmenler giderilecektir.							
Maliyet Tahmini	0 TL							
Tespitler	Destekleme ve Yetiştirme Kurslarında devamsızlık oranının ve kapalı kurs sayısının azaltılması							

İhtiyaçlar	Devamsızlığın önlenmesi ve öğrenme kayıplarının giderilmesi için rehberlik sisteminin geliştirilmesi Öğrenciler üzerinde sınav baskısı oluşturmayacak bir geçiş sistemi Öğrenme kayıplarını telafi edecek güçlü mekanizmalara ihtiyaç duyulması
-------------------	---

TEMA	EĞİTİM-ÖĞRETİMDE KALİTE									
Amaç2	Öğrencilere medeniyetimizin ve insanlığın ortak değerleriyle çağın gereklerine uygun bilgi, beceri, tutum ve davranışlar kazandırılacaktır									
Hedef2.1	Öğrencilerin bilimsel, kültürel, sanatsal, sportif ve toplum hizmeti alanlarında ders dışı etkinliklere katılım oranı artırılacaktır.									
Performans Göstergeleri	Hedef Etkisi	Başlangıç Değeri	2024	2025	2026	2027	2028	İzleme Sıklığı	Rapor Sıklığı	
PG2.1.1 Okulda bir eğitim ve öğretim döneminde bilimsel, kültürel, sanatsal ve sportif alanlarda en az bir faaliyete katılan öğrenci oranı (%)	25	19	21	23	24	25	26	Yılda Bir kez	Yılda Bir kez	
PG2.1.2 Bir eğitim ve öğretim yılında en az iki sosyal sorumluluk ve toplum hizmeti çalışmalarına katılan öğrenci oranı (%)	25	28	30	32	37	40	41	İki dönemde	İki dönemde	
PG2.1.3 Bir eğitim ve öğretim yılında yerel, ulusal ve uluslararası proje, yarışma vb. etkinliklere katılan öğrenci oranı (%)	25	6	8	10	12	13	15	Yılda Bir kez	Yılda Bir kez	
PG2.1.4 Okulda bir eğitim ve öğretim yılında geleneksel çocuk oyunları alt başlığında en az bir faaliyete katılan öğrenci oranı (%)	25	43	52	56	58	59	60	Yılda Bir kez	Yılda Bir kez	
Koordinatör Birim	Okul İdaresi									
İşbirliği Yapılacak Birimler	Zümre Öğretmenleri, Kulüp Öğretmenleri, Rehberlik Servisi									

Riskler	Kaza geçirme yaralanma oranı yükselmektedir. Ders başarı kaygısı duyanlar zamanı sosyal etkinliklerle değerlendirmenin gereksiz olduğunu düşünebilir
Stratejiler	S1. Her bir öğrencinin bir kulüp faaliyetinde aktif olarak yer alması sağlanarak kulüp faaliyetlerinin etkinliği artırılabacaktır. S2. Öğrencilerin seviyelerine uygun olarak toplumsal sorunların çözümüne katkı sağlamak ve farkındalık oluşturmak amacıyla afet ve acil durum, çevre, eğitim, spor, kültür ve turizm, sağlık ve sosyal hizmetler alanlarında toplum hizmeti faaliyetlerine katılımları artırılabacaktır. S3. Okul bünyesinde yarışmalar düzenlenecektir. S4. Diğer kurum ve kuruluşlarla iş birliği içerisinde yürütülen bilimsel, sosyal, kültürel, sanatsal ve sportif alanlardaki faaliyetler artırılabacaktır. S5. Okul bahçeleri çocukların geleneksel oyunlarla vakit geçirmelerini sağlayacak ve gelişimlerini destekleyecek şekilde etkin olarak kullanılacaktır S6. Okul bünyesinde etkinlikler düzenlenecektir. S7. Öğrencilerin yerel, ulusal ve uluslararası proje ve yarışmalara katılmaları teşvik edilecektir. S8. Okul bahçeleri geleneksel çocuk oyunlarına yönelik düzenlenecektir. S9. Öğrenci seviyesine ve öğretim programı kazanımlarına uygun olarak geleneksel çocuk oyunları ders içi etkinliklerde kullanılacaktır. S10. Yarışma ve etkinlikler ile öğrencilerin katılımları teşvik edilecektir.
Maliyet Tahmini	25.000
Tespitler	Öğrencilerimizin ilgi alanlarının ve yeteneklerinin tespit edilmesi.
İhtiyaçlar	Okul bahçesinin düzenlenmesi, Sınıf ve Zümre öğretmenleri ile iş birliği içerisinde her öğrencinin ilgi alanına yönelik farklı etkinlikler, yarışmalar düzenlemek ve öğrencinin sosyal ve toplumsal konularda farkındalıklarını arttırmak.

TEMA	EĞİTİM-ÖĞRETİMDE KAPASİTE									
Amaç3	Eğitim ve öğretimin niteliğinin geliştirilmesi sağlanacaktır.									
Hedef3.1	Kurum personelinin mesleki gelişimlerinin artırılması sağlanacaktır.									
Performans Göstergeleri	Hedef Etkisi	Başlangıç Değeri	2024	2025	2026	2027	2028	İzleme Sıklığı	Rapor Sıklığı	
PG3.1.1 Hizmet içi eğitim alan yönetici ve öğretmen sayısı	15	24	24	24	24	24	24	Yılda Bir kez	Yılda Bir kez	
PG3.1.2 Eğitim alan yardımcı personel sayısı	10	0	2	2	2	2	2	Yılda Bir kez	Yılda Bir kez	
PG3.1.3 Uzaktan hizmet içi eğitime katılan öğretmen sayısı	15	24	24	24	24	24	24	Yılda Bir kez	Yılda Bir kez	
PG3.1.4 Ulusal ve uluslararası projelere katılım sağlayan öğretmen sayısı	10	1	2	3	4	5	6	Yılda Bir kez	Yılda Bir kez	
PG4.1.5 Öğretmenlere yönelik düzenlenen eğitim sayısı	15	1	2	3	4	5	6	Yılda Bir kez	Yılda Bir kez	
PG3.1.6 Yöneticilere yönelik düzenlenen eğitim sayısı	15	1	2	3	4	5	6	Yılda Bir kez	Yılda Bir kez	
PG3.1.7 Yüksek lisans eğitimini sürdüren/tamamlayan öğretmen ve yönetici sayısı	10	1	2	3	4	5	6	Yılda Bir kez	Yılda Bir kez	
PG3.1.8 Doktora eğitimini sürdüren/tamamlayan öğretmen ve yönetici sayısı	10	0	1	1	2	2	2	Yılda Bir kez	Yılda Bir kez	
Koordinatör Birim	Okul İdaresi									
İşbirliği Yapılacak Birimler	Branş öğretmenleri									
Riskler	Eğitim-öğretim zamanlarındaki eğitimler nedeniyle derslerin boş geçmesi									
Stratejiler	S1.Okul yöneticilerinin ve öğretmenlerin mesleki gelişim ihtiyaçları tespit edilerek bu ihtiyaçları gidermeye yönelik bir mesleki gelişim planı hazırlanacaktır. S2. Bakanlık, diğer kurum ve kuruluşlarla yapılan iş birlikleri kapsamında yardımcı personelin görev alanı ile ilgili iş başı eğitim									

	<p>almaları sağlanacaktır.</p> <p>S3. Okul öğretmenlerinin alanlarında mesleki gelişimlerini ve öğretmenlik yeterliklerini geliştirmek için mahalli ve merkezi düzeyde eğitim almaları sağlanacaktır.</p> <p>S4. Okul yöneticilerinin ve öğretmenlerin dijital platformlar aracılığıyla verilen eğitimlere katılmaları teşvik edilecektir.</p> <p>S5. Okul personelinin motivasyon, iş doyum ve kurumsal bağlılık düzeylerini artıracak çalışmalar yapılacaktır.</p>
Maliyet Tahmini	10.000
Tespitler	Öğretmenlerin aşırı iş yükü nedeniyle üst öğrenimlerini tamamlamak için yeterli zamanı ayıramamaları sorunu bulunmaktadır
İhtiyaçlar	Öğretmenlerin lisansüstü eğitime yönlendirilmesi Öğretmenlerin doktora eğitime yönlendirilmesi Öğretmen motivasyonunu arttırmaya yönelik etkinlikler Talep edilen hizmet içi eğitim faaliyetlerinin tespiti

4.BÖLÜM

MALİYETLENDİRME

V. BÖLÜM: MALİYETLENDİRME

Tablo 18: Tahmini Maliyet Tablosu

	2024	2025	2026	2027	2028	Toplam Maliyet
Amaç1	5000	6000	7000	8000	9000	35000
Hedef1.1	5000	6000	7000	8000	9000	35000
Amaç2	25000	30000	35000	40000	40000	170000
Hedef2.1	25000	30000	35000	40000	40000	170000
Amaç3	15000	20000	25000	30000	30000	12000
Hedef3.1	15000	20000	25000	30000	30000	12000
Genel Yönetim Giderleri	10000	10000	15000	20000	25000	80000
TOPLAM	100000	122000	149000	176000	183000	630000

5.BÖLÜM

İZLEME VE DEĞERLENDİRME

V. BÖLÜM: İZLEME VE DEĞERLENDİRME

Okulumuz Stratejik Planı izleme ve değerlendirme çalışmalarında 5 yıllık Stratejik Planın izlenmesi ve 1 yıllık gelişim planının izlenmesi olarak ikili bir ayrıma gidilecektir.

Stratejik planın izlenmesinde 6 aylık dönemlerde izleme yapılacak denetim birimleri, il ve ilçe millî eğitim müdürlüğü ve Bakanlık denetim ve kontrollerine hazır halde tutulacaktır.

Yıllık planın uygulanmasında yürütme ekipleri ve eylem sorumlularıyla aylık ilerleme toplantıları yapılacaktır. Toplantıda bir önceki ayda yapılanlar ve bir sonraki ayda yapılacaklar görüşülüp karara bağlanacaktır.

EK-3 Örnek İzleme ve Değerlendirme Şablonu

2024-2025 Eğitim Öğretim Yılı Stratejik Plan İzleme ve Değerlendirme Tablosu					
A1					
H1.1					
Hedef 1.1 Performansı					
Sorumlu Birim					
Performans Göstergesi	Hedef Etkisi (%)	Plan Dönemi Başlangıç Değeri *(A)	İzleme Dönemindeki Yıl Sonu Hedeflenen Değer (B)	İzleme Dönemindeki Gerçekleşme Değeri (C)	Performans (%) (C-A)/(B-A)
PG 1.1.1 Her dönem sınıf velilerine yönelik düzenlenen etkinlik sayısı	60	0	1	1	100
PG 1.1.2 En az bir aile eğitimi alan veli oranı (%)	40	25	75	60	70
Hedefe İlişkin Değerlendirmeler					
2024-2025 eğitim öğretim yılında PG 1.1.1 için performansın %100 oranında gerçekleştiği görülmektedir. 2024-2025 eğitim öğretim yılında PG 1.1.2 için performansı %70 oranında gerçekleştiği göz önünde bulundurularak ailelerin eğitim faaliyetlerine katılımının artırılması için sınıf rehber öğretmenleri aracılığıyla telefon görüşmeleri yapılması planlanmıştır.					

EKLER:

EK-1 Paydaş Anketleri

Aşağıda verilen anketler, okul/kurumlara örnek olması bakımından rehberine eklenmiştir. Anket içerikleri, okul/kurum türüne ve yapısına göre değişiklik göstermelidir.

Sevgili Öğrencimiz;

- Bu anketin amacı, okul hakkındaki görüşlerini toplamaktır.
- Bu anket, kimlik bilgileri girilmeden yapılmalıdır.
- Okul hakkında görüşlerini en iyi şekilde yansıtan kutuya “X” işareti koyarak neler düşündüğünü öğrenmemize yardımcı olabilirsiniz.
- Anketimize katıldığınız için teşekkür ederiz.

NO	İLKOKUL ÖĞRENCİLERİ İÇİN KONU BAŞLIKLARI	Kesinlikle Katılıyorum	Katılıyorum	Kararsızım	Kesinlikle Katılmıyorum	Katılmıyorum
01-	Okulumu seviyorum.	()	()	()	()	()
02-	Okulumda kendimi güvende hissediyorum.	()	()	()	()	()
03-	Okulumun içi ve bahçesi temizdir.	()	()	()	()	()
04-	Öğretmenim adildir.	()	()	()	()	()
05-	Öğretmenim benimle ilgileniyor.	()	()	()	()	()
06-	Yardıma ihtiyacım olursa öğretmenim bana yardım eder.	()	()	()	()	()
07-	Öğretmenim derse katılmamı sağlar.	()	()	()	()	()
08-	Öğretmenim dersleri farklı araçlar kullanarak anlatır.	()	()	()	()	()
09-	Okul kantininde yeterli ve sağlıklı yiyecekler var.	()	()	()	()	()
10-	Okulda ders dışı eğlenceli etkinlikler var.	()	()	()	()	()
11-	Teneffüslerde ihtiyaçlarımı giderebiliyorum.	()	()	()	()	()
12-	Öğretmenim her gün beni çok çalıştırıyor.	()	()	()	()	()

NO	ORTAKOKUL ÖĞRENCİLERİ İÇİN KONU BAŞLIKLARI	Kesinlikle Katılıyorum	Katılıyorum	Kararsızım	Kesinlikle Katılmıyorum	Katılmıyorum
01-	Okulda kendimi güvende hissediyorum.	<input type="radio"/>	<input type="radio"/>	<input type="radio"/>	<input type="radio"/>	<input type="radio"/>
02-	Okul temiz ve hijyeniktir.	<input type="radio"/>	<input type="radio"/>	<input type="radio"/>	<input type="radio"/>	<input type="radio"/>
03-	Okulun fiziki koşullarını yeterlidir.	<input type="radio"/>	<input type="radio"/>	<input type="radio"/>	<input type="radio"/>	<input type="radio"/>
04-	Okul, yeni kabul edilen çocuklara uygun desteği sağlar.	<input type="radio"/>	<input type="radio"/>	<input type="radio"/>	<input type="radio"/>	<input type="radio"/>
05-	Farklı kültürlerden gelen öğrencilerin bu okulda memnuniyetle karşılanacağını düşünüyorum.	<input type="radio"/>	<input type="radio"/>	<input type="radio"/>	<input type="radio"/>	<input type="radio"/>
06-	Öğretmenlerime ihtiyaç duyduğumda kolaylıkla görüşebilirim.	<input type="radio"/>	<input type="radio"/>	<input type="radio"/>	<input type="radio"/>	<input type="radio"/>
07-	Okul müdürüne ihtiyaç duyduğumda kolaylıkla görüşebilirim.	<input type="radio"/>	<input type="radio"/>	<input type="radio"/>	<input type="radio"/>	<input type="radio"/>
08-	Okul rehberlik servisinden ihtiyaçlarım doğrultusunda faydalanabiliyorum.	<input type="radio"/>	<input type="radio"/>	<input type="radio"/>	<input type="radio"/>	<input type="radio"/>
09-	Okul kişisel hedefler belirlememde ve bu hedeflere ulaşmamda yeterli rehberlik ediyor.	<input type="radio"/>	<input type="radio"/>	<input type="radio"/>	<input type="radio"/>	<input type="radio"/>
10-	Okulumda yer almam için birçok fırsat var.	<input type="radio"/>	<input type="radio"/>	<input type="radio"/>	<input type="radio"/>	<input type="radio"/>
11-	Okul bana yeterli ders dışı etkinlik olanakları sunuyor.	<input type="radio"/>	<input type="radio"/>	<input type="radio"/>	<input type="radio"/>	<input type="radio"/>
12-	Okul kulüpleri amacına uygun şekilde gelişimime katkı sağlıyor.	<input type="radio"/>	<input type="radio"/>	<input type="radio"/>	<input type="radio"/>	<input type="radio"/>
13-	Öğretmenlerim sınıfta adil kurallara sahipler ve tarafsızlar.	<input type="radio"/>	<input type="radio"/>	<input type="radio"/>	<input type="radio"/>	<input type="radio"/>
14-	Öğretmenlerim beni daha iyi performans göstermem için teşvik ediyor.	<input type="radio"/>	<input type="radio"/>	<input type="radio"/>	<input type="radio"/>	<input type="radio"/>
15-	Öğretmenlerim derslerin işlenişinde farklı ve ilgi çekici yöntemler kullanır.	<input type="radio"/>	<input type="radio"/>	<input type="radio"/>	<input type="radio"/>	<input type="radio"/>
16-	Sınav ve ödevlerin beni değerlendirmek için adil ve yeterli olduğunu düşünüyorum.	<input type="radio"/>	<input type="radio"/>	<input type="radio"/>	<input type="radio"/>	<input type="radio"/>
17-	Okulda düzenlenen sanatsal ve kültürel faaliyetler yeterlidir.	<input type="radio"/>	<input type="radio"/>	<input type="radio"/>	<input type="radio"/>	<input type="radio"/>
18-	Okulda öğrencilerin görüşleri dikkate alınır.	<input type="radio"/>	<input type="radio"/>	<input type="radio"/>	<input type="radio"/>	<input type="radio"/>
19-	Okul kantininde yeterli ve sağlıklı yiyecekler var.	<input type="radio"/>	<input type="radio"/>	<input type="radio"/>	<input type="radio"/>	<input type="radio"/>
20-	DYK'leri yeterli buluyorum.	<input type="radio"/>	<input type="radio"/>	<input type="radio"/>	<input type="radio"/>	<input type="radio"/>

NO	LİSE ÖĞRENCİLERİ İÇİN KONU BAŞLIKLARI					
		Kesinlikle Katılıyorum	Katılıyorum	Kararsızım	Kesinlikle Katılmıyorum	Katılmıyorum
01-	Okulda kendimi güvende hissediyorum.	()	()	()	()	()
02-	Okul temiz ve hijyeniktir.	()	()	()	()	()
03-	Okulun fiziki koşullarını yeterlidir.	()	()	()	()	()
04-	Okul, yeni kabul edilen öğrencilere uygun desteği sağlar.	()	()	()	()	()
05-	Farklı kültürlerden gelen öğrencilerin bu okulda memnuniyetle karşılanacağını düşünüyorum.	()	()	()	()	()
06-	Öğretmenlerime ihtiyaç duyduğumda kolaylıkla görüşebilirim.	()	()	()	()	()
07-	Okul müdürüne ihtiyaç duyduğumda kolaylıkla görüşebilirim.	()	()	()	()	()
08-	Okul rehberlik servisinden ihtiyaçlarım doğrultusunda faydalanabiliyorum.	()	()	()	()	()
09-	Okul kişisel hedefler belirlememde ve bu hedeflere ulaşmamda yeterli rehberlik ediyor.	()	()	()	()	()
10-	Okulumda yer almam için birçok fırsat var.	()	()	()	()	()
11-	Okul bana yeterli ders dışı etkinlik olanakları sunuyor.	()	()	()	()	()
12-	Okul kulüpleri amacına uygun şekilde gelişimime katkı sağlıyor.	()	()	()	()	()
13-	Öğretmenlerim sınıfta adil kurallara sahipler ve tarafsızlar.	()	()	()	()	()
14-	Öğretmenlerim beni daha iyi performans göstermem için teşvik ediyor.	()	()	()	()	()
15-	Öğretmenlerim derslerin işlenişinde farklı ve ilgi çekici yöntemler kullanır.	()	()	()	()	()
16-	Sınav ve ödevlerin beni değerlendirmek için adil ve yeterli olduğunu düşünüyorum.	()	()	()	()	()
17-	Okulda düzenlene sanatsal ve kültürel faaliyetler yeterlidir.	()	()	()	()	()
18-	Okulda öğrencilerin görüşleri dikkate alınır.	()	()	()	()	()
19-	Okul kantininde yeterli ve sağlıklı yiyecekler var.	()	()	()	()	()
20-	DYK'leri yeterli buluyorum.	()	()	()	()	()

NO	MESLEK LİSESİ ÖĞRENCİLERİ İÇİN KONU BAŞLIKLARI	Kesinlikle Katılıyorum	Katılıyorum	Kararsızım	Kesinlikle Katılmıyorum	Katılmıyorum
01-	Okulda kendimi güvende hissediyorum.	()	()	()	()	()
02-	Okul temiz ve hijyeniktir.	()	()	()	()	()
03-	Okulun fiziki koşullarını yeterlidir.	()	()	()	()	()
04-	Okul, yeni kabul edilen öğrencilere uygun desteği sağlar.	()	()	()	()	()
05-	Farklı kültürlerden gelen öğrencilerin bu okulda memnuniyetle karşılanacağını düşünüyorum.	()	()	()	()	()
06-	Öğretmenlerime ihtiyaç duyduğumda kolaylıkla görüşebilirim.	()	()	()	()	()
07-	Okul müdürüne ihtiyaç duyduğumda kolaylıkla görüşebilirim.	()	()	()	()	()
08-	Okul rehberlik servisinden ihtiyaçlarım doğrultusunda faydalanabiliyorum.	()	()	()	()	()
09-	Okul meslek seçimim konusunda hedefler belirlememde ve bu hedeflere ulaşmamda yeterli rehberlik ediyor.	()	()	()	()	()
10-	Mesleki gelişimimle ilgili yapılan etkinlikleri (seminer, okul dışı faaliyetler..) yeterli buluyorum.	()	()	()	()	()
11-	Okulumda mesleki eğitimimi destekleyici fiziki donanım ve alt yapının yeterli olduğunu düşünüyorum.	()	()	()	()	()
12-	Staj imkânlarından en verimli şekilde faydalanmamız için gerekli rehberlik ve yerleştirmenin doğru yapıldığını düşünüyorum.	()	()	()	()	()
13-	Okulumda yer almam için birçok fırsat var.	()	()	()	()	()
14-	Okul bana yeterli ders dışı etkinlik olanakları sunuyor.	()	()	()	()	()
15-	Okul kulüpleri amacına uygun şekilde gelişimime katkı sağlıyor.	()	()	()	()	()
16-	Öğretmenlerim sınıfta adil kurallara sahipler ve tarafsızlar.	()	()	()	()	()
17-	Öğretmenlerim beni daha iyi performans göstermem için teşvik ediyor.	()	()	()	()	()
18-	Öğretmenlerim derslerin işlenişinde farklı ve ilgi çekici yöntemlerle kullanır.	()	()	()	()	()
19-	Okul kantininde yeterli ve sağlıklı yiyecekler var.	()	()	()	()	()
20-	DYK'leri yeterli buluyorum.	()	()	()	()	()
21-	Sınav ve ödevlerin beni değerlendirmek için adil ve yeterli olduğunu düşünüyorum.	()	()	()	()	()
22-	Okulda düzenlenen sanatsal ve kültürel faaliyetler yeterlidir.	()	()	()	()	()
23-	Okulda öğrencilerin görüşleri dikkate alınır.	()	()	()	()	()

Kıymetli Öğretmenimiz;

- Bu anketin amacı, okul/kurum çalışmaları hakkındaki görüşlerinizi almaktır.
- Bu ankette kimlik bilgileri yer almaz.
- Lütfen okul hakkındaki görüşlerinizi en iyi şekilde yansıtan kutuya “X” işareti koyarak belirtiniz.
- Anketimize katıldığınız için teşekkür ederiz.

NO	ÖĞRETMENLER İÇİN KONU BAŞLIKLARI	Kesinlikle Katılıyorum	Katılıyorum	Kararsızım	Kesinlikle Katılmıyorum	Katılmıyorum
01-	Okulun misyonu ve vizyonunu tam olarak anlıyorum.	()	()	()	()	()
02-	Okulda eğitim ve yönetim kalitesi sürekli olarak gelişiyor.	()	()	()	()	()
03-	Okul temiz ve hijyeniktir.	()	()	()	()	()
04-	Okul, öğrencilerin ve personelin güvenliğini sağlamak için uygun güvenlik önlemleri alır.	()	()	()	()	()
05-	Okul, yeni kabul edilen öğrencilere uygun desteği sağlar.	()	()	()	()	()
06-	Okulumuz mesleki yeterliliğimi geliştirmek için eğitim fırsatları sunuyor.	()	()	()	()	()
07-	Okul yönetimimiz öğretmenleri etkin bir şekilde yönlendirir.	()	()	()	()	()
08-	Okulumuz, öğrencilerin öğrenme ilgisini uyandıracak bir öğrenme ortamı oluşturmuştur.	()	()	()	()	()
09-	Etkili bir öğretmen olmak için ihtiyaç duyduğum kaynaklara erişimim var.	()	()	()	()	()
10-	Bana sunulan kaynakları kullanmak için gerekli eğitime sahibim.	()	()	()	()	()
11-	Okulumuzun, farklı ihtiyaçları olan öğrencileri desteklemek için etkin bir politikası vardır.	()	()	()	()	()
12-	Okulumuz müfredat uygulamasını etkin bir şekilde izler.	()	()	()	()	()
13-	Okulumuz, velilere uygun etkinlikler düzenlemektedir.	()	()	()	()	()
14-	Diğer öğretmenlerle iş birliği yaparım.	()	()	()	()	()
15-	Okul personeli arasında dostane bir ilişki sürdürülür.	()	()	()	()	()
16-	Takım ruhumuz ve moralimiz yüksek.	()	()	()	()	()
17-	Okulumuza aidiyet hissediyorum.	()	()	()	()	()

Kıymetli Velimiz;

- Bu anketin amacı, okul/kurum çalışmaları hakkındaki görüşlerinizi almaktır.
- Bu ankette kimlik bilgileri yer almaz.
- Lütfen okul/kurum hakkındaki görüşlerinizi en iyi şekilde yansıtan kutuya “X” işareti koyarak belirtiniz.
- Anketimize katıldığınız için teşekkür ederiz.

NO	ÖĞRETMENLER İÇİN KONU BAŞLIKLARI	Kesinlikle Katılıyorum	Katılıyorum	Kararsızım	Kesinlikle Katılmıyorum	Katılmıyorum
01-	Okulun misyonu ve vizyonunu tam olarak anlıyorum.	()	()	()	()	()
02-	Okulda eğitim ve yönetim kalitesi sürekli olarak gelişiyor.	()	()	()	()	()
03-	Okul temiz ve hijyeniktir.	()	()	()	()	()
04-	Okul, öğrencilerin ve personelin güvenliğini sağlamak için uygun güvenlik önlemleri alır.	()	()	()	()	()
05-	Okul, yeni kabul edilen öğrencilere uygun desteği sağlar.	()	()	()	()	()
06-	Okul, çocuğumun okumaya olan ilgisini geliştirmesine yardımcı olabilir.	()	()	()	()	()
07-	Okul çocuğumun öğrenme ilgisini güçlendiriyor.	()	()	()	()	()
08-	Okul çocuğumun ahlaki gelişimini teşvik edebilir.	()	()	()	()	()
09-	Okulda kullanılan değerlendirme yöntemleri çocuğumun gelişimini tüm yönleriyle anlamama yardımcı oluyor.	()	()	()	()	()
10-	Okul, çocuğumun öğrenme performansını ve gelişimini hakkında beni iyi bilgilendiriyor.	()	()	()	()	()
11-	Okul çocuğumun sosyal rahatsızlık ve öğrenme güçlükleri ile karşılaştığında yeterli desteği ve rehberlik sağlar.	()	()	()	()	()
12-	Öğretmenlerin benimle iletişim kurma yöntemlerinden memnunum.	()	()	()	()	()
13-	Herhangi bir problem durumunda müdür endişelerime cevap veriyor.	()	()	()	()	()
14-	Okulda, velilerin ihtiyaçlarına uygun eğitim faaliyetleri düzenlenir.	()	()	()	()	()
15-	Okul, çocukların gelişimini desteklemek için velilerle iyi bir ilişki kurar.	()	()	()	()	()
16-	Okul, aktif veli katılımını teşvik eder.	()	()	()	()	()
17-	Okulun veli etkinliklerine aktif olarak katılırım.	()	()	()	()	()
18-	Bir veli olarak okula aidiyet hissediyorum.	()	()	()	()	()
19-	Çocuğumun ev ödevlerini tamamlamasını sağlarım.	()	()	()	()	()
20-	Çocuğumu okumaya teşvik ederim.	()	()	()	()	()
21-	Çocuğumun her gün okula gitmesini sağlarım.	()	()	()	()	()
22-	Çocuğumun eğitiminde aktif bir ortağım.	()	()	()	()	()

Ek-2 Stratejik Plan Mimarisi

1. Eğitime ve Öğretime Erişim ve Katılım

1.1. Okula devam ve tamamlama

- 1.1.1. Sınıf tekrarı
- 1.1.2. Okulu bırakma
- 1.1.3. Devamsızlık

1.2. Ders Dışı etkinliklere katılım

- 1.2.1. Kulüp faaliyetleri
- 1.2.2. Gezi, Fuar ve Gözlem Faaliyetleri
- 1.2.3. Sosyal Sorumluluk Faaliyetleri
- 1.2.4. Bölgesel (yerel), Ulusal ve Uluslararası Proje, Yarışma vb. Etkinliklere Katılım

1.3. Özel eğitime ihtiyaç duyan bireylerin erişimi

1.4. Destekleme ve yetiştirme kurslarına katılım ve devam

1.5. Özel politika gerektiren grupların eğitim ve öğretime erişimi (göçmenler, romanlar, mevsimlik tarım işçilerinin çocuklarının eğitimi vd.)

1.6. Uzaktan eğitim faaliyetlerine katılım

1.7. Bir üst öğrenime geçiş

1.8. Mezuniyet oranı

2. Eğitim ve Öğretimde Kalite

2.1. Akademik Kazanımlar

- 2.1.1. Türkçe ve yabancı dil
 - 2.1.1.1. Dinleme
 - 2.1.1.2. Konuşma
 - 2.1.1.3. Okuma
 - 2.1.1.4. Yazma
 - 2.1.1.5. Okunan Kitap Sayısı
 - 2.1.1.6. Okuma, Yazma ve Konuşma Etkinlikleri
- 2.1.2. Matematik
- 2.1.3. Fen Bilimleri
- 2.1.4. Sosyal Bilimler
- 2.1.5. Meslek Dersleri
- 2.1.6. Eğitim Bilişim Ağı

2.2. 21.yy. Becerileri

- 2.2.1. STEM
- 2.2.2. Yapay Zekâ
- 2.2.3. Çevre ve İklim Değişikliği
 - 2.2.3.1. Kaynakların Tasarruflu Kullanımı
- 2.2.4. Finansal Okuryazarlık
- 2.2.5. Dijital Okuryazarlık
- 2.2.6. İletişim ve İş Birliği
- 2.2.7. Bilgi ve Medya Okuryazarlığı

- 2.2.8. Girişimcilik
- 2.2.9. Sosyal ve Kültürlerarası Beceriler
- 2.2.10. Problem Çözme Becerileri (Matematiksel problem çözmeden çatışma çözmeye kadar detaylandırılabilir.)
- 2.2.11. Eleştirel Düşünme Becerileri
- 2.2.12. *Yaratıcılık (Yenilikçilik) ve Bilimsel Araştırma Becerileri
- 2.2.13. Veri Okuryazarlığı
- 2.2.14. Sürdürülebilirlik ve İleri Dönüşüm

2.3. Toplumsal Yaşam Becerileri

- 2.3.1. Sevgi, Saygı, Adalet ve Hoşgörü Kazanımları
- 2.3.2. Ahlaki ve Etik Değerler

2.4. Değerler Eğitimi

- 2.4.1. Okul Hizmetlerine Katılım (temizlik, bakım vb.)
- 2.4.2. Sosyal Sorumluluk Çalışmaları

2.5. Ölçme ve Değerlendirme

- 2.5.1. Okul Sınavları
- 2.5.2. Ulusal Sınavlar
- 2.5.3. Ulusal ve Uluslararası Faaliyetlerde Alınan Dereceler

2.6. Sektöre, Üst Öğrenime Hazırlık ve İstihdam

- 2.6.1. Atölye Eğitimleri
- 2.6.2. Staj Eğitimleri
- 2.6.3. Buluş, Patent, Endüstriyel Tasarım, Marka ve Faydalı Model
- 2.6.4. Mesleki Alan Etkinlikleri
- 2.6.5. Mesleki Eğitime Katkı Sağlayacak İş Birlikleri

2.7. Rehberlik

- 2.7.1. Eğitsel Rehberlik
- 2.7.2. Mesleki Rehberlik
- 2.7.3. Kişisel Rehberlik
- 2.7.4. Oryantasyon
- 2.7.5. Aile rehberliği

3. Kurumsal Kapasite

3.1. Fiziksel İmkânlar ve Donatım

- 3.1.1. Derslikler
- 3.1.2. Spor Salonu
- 3.1.3. Kütüphane
- 3.1.4. Çok amaçlı Salon
- 3.1.5. Öğretmenler Odası
- 3.1.6. İdari Bölümler
- 3.1.7. Okul Bahçesi
- 3.1.8. Atölyeler
- 3.1.9. Laboratuvarlar
- 3.1.10. Yatakhane/Pansiyon
- 3.1.11. Yemekhane

- 3.1.12. Tuvaletler
- 3.1.13. Oyun Alanları
- 3.1.14. Bilişim Sınıfları

3.2. Mali Yönetim

- 3.2.1. Döner Sermaye Gelirleri
- 3.2.2. Mal ve Hizmet Alımları
- 3.2.3. Enerji Verimliliği
- 3.2.4. Kaynak Tasarrufu

3.3. İnsan kaynakları

- 3.3.1. Öğretmenlerin Mesleki Gelişimi
 - 3.3.1.1. Okul Temelli Mesleki Gelişim Faaliyetleri
 - 3.3.1.2. Öğretmen Bilişim Ağı
 - 3.3.1.3. Mahalli Hizmet İçi Eğitimler
 - 3.3.1.4. Aday Öğretmenlik
 - 3.3.1.5. Mentorluk ve Koçluk
 - 3.3.1.6. Ulusal ve Uluslararası İyi Uygulama Örnekleri
 - 3.3.1.7. Personel Ödül Yönetimi
- 3.3.2. Okul Yöneticilerinin Mesleki Gelişimi
 - 3.3.2.1. Öğretmen Bilişim Ağı
 - 3.3.2.2. Mahalli Hizmet İçi Eğitimler
 - 3.3.2.3. Mentorluk ve Koçluk
 - 3.3.2.4. Ulusal ve Uluslararası İyi Uygulama Örnekleri
- 3.3.3. Destek Personelinin Mesleki Gelişimi
- 3.3.4. Motivasyon
- 3.3.5. İş Doyumu
- 3.3.6. Oryantasyon
- 3.3.7. Personelin İyi Olma Hali

3.4. Organizasyon

- 3.4.1. Görev Dağılımı
- 3.4.2. Kurul ve Komisyonlar
- 3.4.3. Okul Aile Birliği
- 3.4.4. Katılımcılık
- 3.4.5. Şeffaflık ve Hesap Verebilirlik
- 3.4.6. İzleme ve Değerlendirme
- 3.4.7. Bilgi ve İletişim Teknolojilerinden Yararlanma
- 3.4.8. Öğrenci İşlerinin Yönetimi
- 3.4.9. Kurum İçi İletişim
- 3.4.10. Okul Toplum İlişkileri
- 3.4.11. Kurumlar Arası İletişim ve İş Birliği

3.5. Okul Sağlığı ve Güvenliği

- 3.5.1. Kantin
- 3.5.2. Tuvaletler
- 3.5.3. Temizlik ve Hijyen Farkındalığı

- 3.5.4. Sađlıklı Beslenme ve Obezite
- 3.5.5. Bulařıcı Hastalıklar
- 3.5.6. Bađımlılıkla M¼cadele
- 3.5.7. Gıda G¼venliđi
- 3.5.8. Okul evresi G¼venliđi
- 3.5.9. İř Sađlıđı ve G¼venliđi (Okul Kazaları, At¼lye Denetimleri vb.)
- 3.5.10. Zorbalık ve Őiddet

3.6. Sivil Savunma

- 3.6.1. İlk Yardım ve Acil Durum
- 3.6.2. Afet riski azaltma
 - 3.6.2.1. Deprem
 - 3.6.2.2. Sel
 - 3.6.2.3. Heyelan
 - 3.6.2.4. Yangın
 - 3.6.2.5. ıđ
 - 3.6.2.6. Salgın hastalıklar

EK-3 Örnek İzleme ve Değerlendirme Şablonu

2024-2025 Eğitim Öğretim Yılı Stratejik Plan İzleme ve Değerlendirme Tablosu					
A1					
H1.1					
Hedef 1.1 Performansı					
Sorumlu Birim					
Performans Göstergesi	Hedef Etkisi (%)	Plan Dönemi Başlangıç Değeri *(A)	İzleme Dönemindeki Yıl Sonu Hedeflenen Değer (B)	İzleme Dönemindeki Gerçekleşme Değeri (C)	Performans (%) (C-A)/(B-A)
PG 1.1.1 Her dönem sınıf velilerine yönelik düzenlenen etkinlik sayısı	60	0	1	1	100
PG 1.1.2 En az bir aile eğitimi alan veli oranı (%)	40	25	75	60	70
Hedeflişkin Değerlendirmeler					
2024-2025 eğitim öğretim yılında PG 1.1.1 için performansın %100 oranında gerçekleştiği görülmektedir. 2024-2025 eğitim öğretim yılında PG 1.1.2 için performansı %70 oranında gerçekleştiği göz önünde bulundurularak ailelerin eğitim faaliyetlerine katılımının artırılması için sınıf rehber öğretmenleri aracılığıyla telefon görüşmeleri yapılması planlanmıştır.					

* 2024-2028 dönemini kapsayan stratejik plan için 2023 yılsonu değeridir.

**Her yılın ilk altı ayında, ilgili hedefe ait performans göstergelerinin performans düzeyi dikkate alınarak izlemenin yapıldığı yılın sonu itibarıyla hedeflenen değere ulaşıp ulaşılamayacağını analizi yapılır. Hedeflene değere ulaşılmasını engelleyecek hususlar ve riskler varsa değerlendirilir. Hedeflenen değere ulaşılmasını sağlayacak temel tedbirler kısaca yer verilir.

*PG 1.1.1'in performansının hedefe etkisinin çarpımı ile PG 1.1.2'nin performansının hedefe etkisinin çarpımları sonucunun toplanmasıyla elde edilir.

$$(%100 \times \%60) + (%70 \times \%40) = \%60 + \%28 = \%88$$